

newsmag

N 285 | MEE 2026



Index

Eis Gemeng Notre Commune

Awunner-innen | Habitantes | 11.723

Fraen | Femmes | 5.884

Männer | Hommes | 5.839

Gesamtfläch | Superficie | 771 Ha

Personal | Personnel | 291

Fraen | Femmes | 160

Männer | Hommes | 131



Éditeur responsable

Gemeng Schëffleng



Rédaction

Service des citoyens et de la communication



Images et Illustrations

SCC, Melt Studios, Noëllia Alvarez, Purple Monkey, Steve Ginepri, Marc Lazzarini



Layout, Conception

Gemeng Schëffleng



Impression

Imprimerie Heintz



Tirage

5 000 exemplaires

Virwuert vum Buergermeeschter Le mot du bourgmestre	04
Retrospektiv Rétrospective	06
Formatioun zu Genderfroen a Gläichstellung Formation sur les questions de genre	07
Fraesport am Fokus Focus sur le sport féminin	08
Senioreforum Forum des seniors	09
Soirée de Bienvenue	10
Commune sans Tabac - Sëlwer Label fir Schëffleng Label Argent pour Schiffllange	11
Commemoratiounstمبر Timbre commémoratif	12
Auereverdeelung – Remise des montres de mérite	13
Reamenagementsaarbechten zu Schëffleng Travaux de réaménagement à Schiffllange	14
Flossbotzaktioun Action de nettoyage des cours d'eau	15
Give to Gain	16
2. Interkulturelle Kachatelier 2 ^e atelier de cuisine interculturelle	17
Fréijoersbotz 2026 Action de nettoyage	18
Schëffleng Hëlleft	19
Atelier « Acteurs Locaux »	20
Schoulklassen zu Besuch op der Gemeng Des classes scolaires en visite à la Commune	21
Bamplanzaktioun fir déi Neigebuerer vun 2025 Plantation d'arbres pour les nouveau-nés de 2025	22
Gaming Day '26	23
Präisiwwerreechung - Mir si grouss, mir ginn zu Fous Remise des prix - Nous sommes grands, nous allons à pied	24
Joyeuse Entrée – Visitt vun der groussherzoglech Koppel Visite du couple grand-ducal	25
Ausstellungen am Kanschthaus Expositions à la galerie d'art	26
Neiegkeeten Nouveautés	28
Entwécklung vun der Fotovoltaik zu Schëffleng Développement du photovoltaïque à Schiffllange	29
Fairtrade Label 2026-2027	31
Save the date	32
Club Haus beim Kiosk	37
Verschiddenes Divers	41
Youth - Rubrik Jugend	42
📄 Info	46
Primen, Subventiounen a Formulieren Primes, subventions et formulaires	49
Gemengerotssätzungen Réunions du conseil communal	50



Carlo Feiereisen

Buergermeeschter | Bourgmestre

LU — Léif Matbiergerinnen a Matbierger,

Schëffleng ass eng Gemeng, déi leeft, déi sech weiderentwéckelt an déi virun allem duerch d'Engagement vun hire Bierger-inne gepräagt gëtt. De Réckbléck op déi lescht Méint weist dat ganz daitlech: vum Senioreforum iwwer d'Soirée de Bienvenue bis hin zu eiser Auszeechnung vu Commune sans Tabac mam Sëlwer Label – all dës Momenter ënnersträichen, wéi aktiv a lieweg eis Gemeng ass.

Och vill aner Initiativen hunn d'Zesummeliewen an d'Nohaltegkeet an de Mëttelpunkt gestallt: eisen neie Commemorationstember, den zweete Kachatelier vum Zesummeliewen, d'Flossbotzaktioun an d'Fréijoersbotz, esou wéi eis traditionell Bamplanzaktioun fir déi Neigebuere vun 2025. E besonderesche Moment war och d'Joyeuse Entrée mat der Visitt vun der groussherzoglecher Koppel bei eis am Minett.

D'Mobilitéitsprojeten, d'Konscht- a Kulturprogrammer an déi villfälteg Initiative weisen, wéi vill Energie an Iddien hei zu Schëffleng zesummekommen. Eis Gemeng ass eng Plaz, wou Traditioun a Modernitéit Hand an Hand ginn – an dat gesäit een an all Quartier, an all Associatioun, an all Engagement.

An dëser Editioun fannt Dir en detailléierten Agenda mat kulturellen, sozialen a sportlechen Aktivitéiten, déi lech an de kommende Méint erwaarden: vum Faires Frühstück iwwer de Schëfflenger Moart, d'Fréijoersfest, d'Nuit du Sport bis hin zu eisem traditionelle Schëfflenger Fest. Ausserdeem dierft Dir lech op eng Rei Ausstellungen am Schëfflenger Konschthaus freeën.

De 6. Juli 2026 feiert eis Gemeng dann och hiert 150 järegt Bestoen – e symbolkräftegen Datum, deem d'Festivitéiten zu engem ganze Jubiläumsjoer opmécht. Eng Geleeënheet, fir datt ganz Schëffleng – Generatiounen iwwer Generatiounen – zesumme feiere kann.

Loosst eis Hand an Hand un engem Schëffleng schaffen, dat inklusiv, solidaresch an nohalteg ass – enger Gemeng, an där d'Zesummeliewen net nëmme geschwat, mee am Alldag gelieft a gefeiert gëtt.

Ech soen lech all villmools Merci fir Äert Engagement, Äert Vertrauen an Äre Bäitrag zu engem liewege Schëffleng.

FR— Chères concitoyennes, chers concitoyens,

Schiffflange est une commune vivante, en constante évolution, et surtout marquée par l'engagement de ses citoyennes et citoyens. Le retour sur les derniers mois le montre clairement : du Forum des seniors à la Soirée de bienvenue, en passant par notre distinction Commune sans Tabac avec le label Argent – tous ces moments témoignent du dynamisme et de la vitalité de notre commune.

De nombreuses autres initiatives ont également mis la cohésion sociale et le développement durable au centre de nos actions : notre nouveau timbre commémoratif, le deuxième atelier de cuisine du vivre ensemble, l'action de nettoyage des cours d'eau et le nettoyage de printemps, ainsi que notre traditionnelle plantation d'arbres pour les nouveau nés de 2025. Un moment particulièrement marquant fut aussi la Joyeuse Entrée avec la visite du couple grand ducal chez nous, dans le Minett.

Les projets de mobilité, les programmes artistiques et culturels ainsi que les nombreuses initiatives sociales montrent à quel point l'énergie et les idées se rencontrent ici à Schiffflange. Notre commune est un lieu où tradition et modernité avancent main dans la main – et cela se reflète dans chaque quartier, chaque association et chaque engagement.

Dans cette édition, vous trouverez un agenda détaillé des activités culturelles, sociales et sportives qui vous attendent dans les prochains mois : du Faires Frühstück au marché mensuel, en passant par la fête du printemps, la Nuit du Sport et notre traditionnel Schöfflinger Fest dans le cadre des festivités de la Fête nationale. Vous pourrez également découvrir plusieurs expositions à la galerie d'art de Schiffflange.

Le 6 juillet 2026, notre commune célébrera par ailleurs son 150^e anniversaire – une date symbolique qui marquera le lancement d'une année entière de festivités. Une belle occasion pour toute la population de Schiffflange – générations après générations – de célébrer ensemble.

Continuons à construire, main dans la main, une commune inclusive, solidaire et durable – une commune dans laquelle le vivre ensemble ne se limite pas aux mots, mais se vit et se célèbre au quotidien.

Je vous remercie chaleureusement pour votre engagement, votre confiance et votre contribution à une commune vivante.



Retro- spektiv

LU— An dëser zweeter Editioun vum Joer werfe mir zesummen e Bléck op déi spannend Evenementer an traditionell Rendez-vousen déi eis Gemeng an de leschte Méint a Woche gepräägt hunn. Mat Spannung freeë mir eis awer och op dat wat eis an den nächste Méint erwaart.

FR— Dans cette deuxième édition de l'année, nous vous proposons une rétrospective des événements significatifs des semaines et mois passés. Ensemble, célébrons les instants qui ont embelli notre vie locale.



24.01.2026

Formation zu Genderfroen a Gläichstellung

Formation sur les questions de genre



LU—D'Formation zu Genderfroen a Gläichstellung, déi zu Schëffleng organiséiert gouf, huet 20 Participantinnen zesummebruecht, dorënner lokal gewielte Verriederinnen a Memberen aus kommunale Kommissiounen. D'Formation gouf vum Formateur Philippe Ternes am Optrag vum Réseau vun de Chargéë à l'égalité des genres (REGA), vum CNFL an a Zesummenaarbecht mam Ministère fir Gläichstellung a Diversitéit (MEGA) organiséiert. Zil vun der Formation war et, d'Sensibiliséierung fir d'Gläichstellung vun de Geschlechter op kommunalem Niveau ze stäerken.

De Module, mat enger Dauer vu véier Stonnen, huet wichteg theoreetesche Inhalter mat interaktiven Übunger kombinéiert an huet op eng participativ Approche gesat, déi den Austausch tëscht de Participantinnen gefërdert huet an drop gesat huet Geschlechterstereotypen a -biasen ze erkennen a sech en Iwwerbléck iwwer déi besteend Organer, Charten a Strukturen zu Lëtzebuerg ze verschaffen. Am Kader vum Module hunn d'Participantinnen och Instrumenter wéi d'Europäesch Charta fir d'Gläichstellung kennegeleiert, déi als Orientéierung fir d'Ausarbeitung vun Aktionspläng an d'Integratioun vun der Gender-Perspektiv an d'kommunal Entscheedungen déngen kann.

FR—La formation sur les questions de genre, organisée à Schifflange, a réuni 20 participantes, parmi lesquelles des élue·e·s locaux·ales et des membres de commissions communales. Conçue par le formateur Philippe Ternes pour le compte du Réseau des chargé·e·s à l'égalité des genres (REGA), du CNFL et en collaboration avec le Ministère de l'Égalité des genres et de la Diversité (MEGA), cette formation visait à renforcer la sensibilisation à l'égalité des genres au niveau communal.

D'une durée de quatre heures, le module a combiné des apports théoriques essentiels avec des exercices interactifs, dans une approche participative favorisant les échanges. Les participantes ont pu approfondir leur compréhension des enjeux de l'égalité des genres au niveau local, identifier les biais et stéréotypes dans les politiques publiques et découvrir les organes, chartes et ressources existants au Luxembourg. Dans ce cadre, des instruments tels que la Charte européenne pour l'égalité ont également été présentés comme des outils d'orientation pour l'élaboration de plans d'action et l'intégration de la perspective de genre dans les décisions communales.

Fraesport am Fokus

Focus sur le sport féminin

24.01.2026



AMCIS - Video
Reportage



LU Am Kader vum internationale Fraesportsdag huet d'Gemeng Schëffleng de 24. Januar zu enger Diskussiounsrönn mat Filmprojektioun zum Thema Fraesport invitéiert. Um Programm stoungen de Kuerzfilm „Little Miss Sumo“ an „Marinette“, d'Geschicht vun der Pionéierin vum franséische Fraefussball, Marinette Pichon. De Buergermeeschter Carlo Feiereisen huet d'Participantinne begréisst an direkt an d'Thema vum internationale Fraesportsdag agefouert. Zwar hätt sech an deene leschte Jore schonns vill verbessert, bis zu enger richteger Gläichberechtigung am Sport wier et awer nach e wäite Wee, esou de Buergermeeschter.

Et gouf op Initiative vun der Sportskommissioun och dëst Joer um 24. Januar erëm fräien Entrée fir Fraen an hier Kanner an d'Schwemm. Am Mëttelpunkt vum Fraesportdag zu Schëffleng stoung awer d'Diskussiounsrönn an der Salle Grand Duc Jean vum Gemengenhaus. Moderéiert vun der fréierer CAS-Liichtathletin Kany Touré, hunn d'Nathalie Lamborelle (fréierer Proficyclistin, haut Sportsprofessorin a Präsidentin vum Schëfflenger Vélosclub LP07), d'Christelle Diederich (Sportjournalistin am Tageblatt an zënter 2025 déi éischt Fra un der Spëtzt vum Lëtzebuurger Sportpresseverband) an d'Emma Kremer (Foussball-Nationalspillerinnen) vun hiren Erfarungen erzielt. Esou hunn sech interessant Diskussiounen iwwert d'Problemer vum Fraesport am speziellen an iwwert säi Stellwäert an der Gesellschaft am Allgemengen entwéckelt, un deenen sech och de Publikum intensiv bedeelegt huet.

FR À l'occasion de la Journée internationale du sport féminin, le 24 janvier, la Commune de Schifflange avait invité le public à une table ronde accompagnée de projections de films. Au programme figuraient notamment le court-métrage « Little Miss Sumo » ainsi que « Marinette », un film retraçant la vie de Marinette Pichon, pionnière du football féminin français. Le bourgmestre Carlo Feiereisen a souhaité la bienvenue aux participante:s et les a directement introduit au thème de la soirée. S'il a reconnu que de nombreux progrès avaient été réalisés ces dernières années, il a toutefois souligné que le chemin vers une véritable égalité dans le sport restait encore long.

À l'initiative de la commission des sports, l'entrée à la piscine était de nouveau gratuite pour les femmes et leurs enfants le 24 janvier. Le point fort de cette journée s'est toutefois déroulé en soirée autour d'une table ronde organisée dans la Salle Grand-Duc Jean de l'Hôtel de Ville. La discussion était animée par l'ancienne athlète du CAS Kany Touré. Parmi les intervenantes figuraient Nathalie Lamborelle (ancienne cycliste professionnelle, aujourd'hui professeure de sport et présidente du club cycliste de LP07), Christelle Diederich (journaliste sportive au Tageblatt et, depuis 2025, première présidente de l'Association luxembourgeoise de la presse sportive) ainsi qu'Emma Kremer, joueuse de l'équipe nationale de football et étudiante en sport. Une discussion passionnante s'est engagée autour des problèmes, des défis et surtout de la place du sport féminin dans notre société, à laquelle le public a également participé activement.

28.01.2026

Senioreforum Forum des seniors

LU — Ronn 40 Seniorinnen a Senioren tëscht 65 a 90 Joer hunn den 28. Januar um Schëfflenger Senioreforum deelgeholl. De Workshop gouf vum LISER geleet a vun der Seniorekommissioun ënnerstëtzt.

D'Participantinn-e sinn an dräi Aarbechtsgruppen agedeelt ginn, an deenen iwwer verschidde wichteg Themen diskutéiert gouf – am wichtigste fir d'Participantinn-e waren d'Accessibilitéit, d'Kommunikatioun an d'Sécherheet. Och de Buergermeeschter Carlo Feiereisen an d'Schäffin Nadine Kuhn-Metz waren dobäi. Dank enger Live-Iwwersetzung a verschiddene Sproochen hu sämtlech Persounen op der Plaz aktiv um Workshop kënnen matmaachen. A wéi et sech gehéiert, hu Kaffi a Kuch fir eng agreabel Atmosphär gesuergt.

Als nächste Schritt ass e weidere Workshop geplangt, dëst Kéier mat de lokalen Acteuren um Terrain, fir d'Resultater vum Senioreforum ze verdéiwen an zesumme konkret Perspektiven auszeschaffen.

FR — Environ 40 seniors âgés de 65 à 90 ans ont participé le 28 janvier au Forum des seniors de Schiffange. L'atelier a été animé par le LISER avec le soutien de la commission des seniors.

Les participant-e-s ont été réparti-e-s en trois groupes de travail, où différents thèmes importants ont été abordés – les plus essentiels pour les participant-e-s étant l'accessibilité, la communication et la sécurité. Le bourgmestre Carlo Feiereisen et l'échevine Nadine Kuhn-Metz étaient également présents. Grâce à une traduction en direct dans plusieurs langues, toutes les personnes présentes ont pu participer activement au workshop. Sans oublier le café et les gâteaux, qui ont apporté une note gourmande et conviviale.

La prochaine étape sera un nouvel atelier, cette fois avec les acteurs locaux du terrain, afin d'approfondir les résultats du Forum des seniors et d'élaborer ensemble des perspectives concrètes.



Soirée de Bienvenue

5.02.2026

Zesumme
liewen
GEMENGEPAKT



Fotogalerie
Galerie photo



LU—De 5. Februar 2026 huet d'Gemeng Schëffleng déi nei Biergerinnen, déi tëscht dem 1. Januar 2025 an dem 31. Dezember 2025 zu Schëffleng ukomm sinn, op d'„Soirée de Bienvenue“ agelueden.

De Buergermeeschter Carlo Feiereisen huet a Presenz vu Membere vum Schäffen- a Gemengerot d'Leit häerzlech begréisst an hinne wichteg Informatiounen an Erklärungen iwwert d'Gemeng ginn, éier si duerno op e Patt invitéiert goufen. Wärend dësem gemittleche Moment haten d'Participanten d'Méiglechkeet, hir Froen ze stellen an hir Uleisse virzebréngen.

FR—Le 5 février 2026, la Commune de Schifflange a invité les nouveaux-elles habitant·es arriv·és dans la commune entre le 1^{er} janvier 2025 et le 31 décembre 2025 à la « Soirée de Bienvenue ».

Le bourgmestre Carlo Feiereisen, accompagné de membres du collège échevinal et du conseil communal, a chaleureusement accueilli les participant·es et leur a présenté des informations essentielles sur la commune, avant de les inviter à partager un verre de l'amitié. Pendant ce moment convivial, les personnes présentes ont pu poser leurs questions et exprimer leurs préoccupations.



AMCIS - Video
Reportage

Commune sans Tabac – Sëlwer Label fir Schëffleng

Commune sans Tabac – Label Argent pour Schifflange

5.02.2026



LU— D'Gemeng Schëffleng, déi zënter 2024 als Commune Sans Tabac zertifizéiert ass, huet de 5. Februar 2026 als éischt Gemeng am Land de Sëlwer Label kritt. Si gehéiert zu de Pionéier an der nationaler Strategie Génération Sans Tabac a konnt duerch konsequent a progressiv Aktiounen all Critère fir de Bronze- an elo och de Sëlwerlabel erfëllen. De Buergermeeschter Carlo Feiereisen ënnersträicht dobäi, datt d'Gesondheet an d'Wuelbefanne vun de Biergerinnen a Bierger – besonnesch vu Kanner a Jonker – eng zentral Prioritéit fir d'Gemeng sinn.

Fir de Sëlwer Label ze erreechen, huet Schëffleng eng Rei konkret Moosnamen ëmgesat: kloer signaliséiert fëmmfräi Zonen op Eventer, gratis Berodunge vun der Fondation Cancer fir mam Fëmmen opzehalen a Sensibiliséierungsaktiounen an Zesummenaarbecht mat de lokale Veräiner a Sportsclubb. D'Zertifizéierung gouf am Kader vun der Soirée de Bienvenue fir déi nei Awunnerinnen iwwerreecht, mat der Presenz vun dräi lokal zertifizéierte Clubs de Sport Sans Tabac.

D'Fondation Cancer huet d'Gemeng fir hiren exemplareschen Asaz gelueft. De Label ënnersträicht d'Roll vun der Gemeng an der Génération Sans Tabac a säi Bäitrag zu engem gesonde, fëmmfräien Ëmfeld fir déi nächst Generatiounen.

FR— La Commune de Schifflange, certifiée Commune Sans Tabac depuis 2024, est devenue le 5 février 2026 la première commune du pays à obtenir le label Argent. Elle fait partie des pionnières de la stratégie nationale Génération Sans Tabac et a rempli, grâce à des actions cohérentes et progressives, l'ensemble des critères pour les labels bronze puis argent. Le bourgmestre Carlo Feiereisen souligne que la santé et le bien-être des citoyennes et citoyens – en particulier des enfants et des jeunes – constituent une priorité centrale pour la commune.

Pour atteindre le label Argent, Schifflange a mis en place plusieurs mesures concrètes : des zones sans tabac clairement signalées lors d'événements, des consultations gratuites par la Fondation Cancer pour arrêter de fumer, ainsi que des actions de sensibilisation en collaboration avec les associations et clubs sportifs locaux. La certification a été remise lors de la Soirée de Bienvenue des nouveaux résidents, en présence de trois clubs locaux labellisés Clubs de Sport Sans Tabac.

La Fondation Cancer a salué l'engagement exemplaire de la commune. Ce label met en valeur son rôle dans la stratégie Génération Sans Tabac et son engagement pour un environnement sain et sans tabac pour les générations futures.

Commemoratiounstمبر

Timbre commémoratif

6.02.2026



LU—Mir sinn houfreg lech eise Commemoratiounstمبر kënne virzestellen. Dësen ass a Kollaboratioun mat der Post am Kader vun de Feierlechkeete ronderëm 150 Joer Schëffleng, déi vu Juli 2026 bis Juli 2027 stattfanne wäerten, entstanen.

De flotten a kreativen Entworf, dee vun der jonker Schëfflenger Artistin Chiara Reuland (14 Joer) kreiert gouf ass vun enger Jury aus Experten, aus ville verschidden anonymiséiert Kreatiounen, ausgesicht ginn. Esou ass e Wierk entstanen, dat d'Geschicht vu Schëffleng ervirhieft, gläichzäiteg awer mat enger lichter Linnefeierung an enger lieweger Faarfpalette fir e modernen Touch suergt.

Fir all déi, déi sech dëst Stéck Geschicht wëlle sécheren: Den Timber kann een iwwehall bei der POST kafen.

150 Joer Schëffleng, eng Geschicht, déi mir zesumme geschriwwen hunn, an déi mir mat Freed an d'Zukunft droen.



FR—Nous sommes fiers de vous présenter notre timbre commémoratif, réalisé en collaboration avec POST Luxembourg dans le cadre des festivités célébrant les 150 ans de Schifflange, qui auront lieu de juillet 2026 à juillet 2027.

Ce magnifique et créatif motif, conçu par la jeune artiste schifflangeoise Chiara Reuland (14 ans), a été sélectionné parmi de nombreuses créations anonymisées par un jury composé d'expertes issues de divers domaines artistiques. Il en résulte une œuvre qui met en valeur l'histoire de Schifflange tout en lui apportant une touche de modernité grâce à un tracé léger et une palette de couleurs vivantes.

Le timbre est disponible en points de vente POST pour celles et ceux qui souhaitent l'obtenir.

150 ans de Schifflange – une histoire que nous avons écrite ensemble et que nous portons avec joie vers l'avenir.

25.02.2026

Auereverdeelung **Remise des montres de mérite**



LU De 25. Februar 2026 hat de Schännerot d'Éier, op déi traditionell Auereverdeelung z'invitéieren. Am Kader vun enger klenger Feier goufen déi Persounen ausgezeechent, déi zanter 20 Joer am Déngscht vun der Gemeng stinn. Invitéiert waren och déi Persounen, déi 2026 an hir wuelverdénge Pensioun ginn.

Mir soe sämtleche Mataarbechter-innen e grouse Merci fir hiren Engagement, hir Loyalitéit an hire wäertvolle Bäitrag iwwert all dës Joren.

FR Le 25 février 2026, le collège échevinal a eu l'honneur d'inviter à la traditionnelle cérémonie de remise des montres de mérite. Lors d'un moment convivial, les personnes au service de la commune depuis 20 ans ont été chaleureusement mises à l'honneur. Étaient également convié·es les collaboratrices et les collaborateurs qui prendront leur retraite bien méritée en 2026.

Nous adressons nos plus sincères remerciements à l'ensemble du personnel communal pour son engagement, sa fidélité et sa précieuse contribution au fil des années.



Reamenagementsaarbechten zu Schëffleng

Travaux de réaménagement à Schifflange



Verkéiersreglement
Règlement de
Circulation

26.02.2026



LU De 26. Februar 2026 huet de Schäfferot Awunnerinnen aus de concernéierte Stroossen op en Informatiounsowend invitéiert, fir iwwer d'Reamenagementsaarbechten an der Rue des Artisans, an der Rue de l'Église souwéi iwwer d'Ëmgestaltung vum Busarrêt op der Place de la Liberté z'informéieren.

Dës Aarbechten, déi vu Mee bis Enn Juli 2026 geplangt sinn, betreffen d'Erneuerung an d'Verstärkung vun den Drénkwaasserleitungen an dem Wärmenetz, souwéi d'Moderniséierung vun den Netzer fir d'ëffentlech Beliichtung, de Stroum an d'Telekommunikatioun. Zousätzlech gëtt eng nei Kanalisatioun verluecht an de Busarrêt erneiert. Dës Adaptatiounen wäerten och en Impakt op de Verkéier an op d'Parkméiglechkeeten hunn.



FR Le 26 février 2026, le collège échevinal a invité les habitant·e·s des rues directement affectées à une séance d'information afin de les informer sur les travaux de réaménagement prévus dans la rue des Artisans, la rue de l'Église ainsi que sur la mise en conformité de l'arrêt de bus de la Place de la Liberté.

Ces travaux, prévus de mai à fin juillet 2026, concernent le renouvellement et le renforcement des conduites d'eau potable et du réseau de chauffage urbain, ainsi que la modernisation des réseaux d'éclairage public, d'électricité et de télécommunications. Une nouvelle canalisation sera également posée et l'arrêt de bus sera réaménagé. Ces adaptations auront également un impact sur la circulation et le stationnement.



Flossbotzaktioun

Action de nettoyage des cours d'eau

6.03.2026

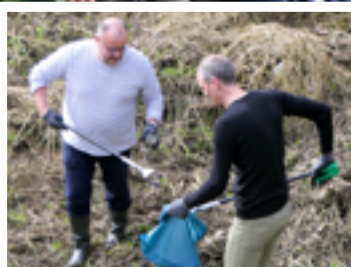
LU — De 6. Mäerz war den Ëmweltminister, Serge Wilmes, zesumme mam Schëfflenger Schäffen- a Gemengerot, Verrieder vun der Waasser- an Ëmweltverwaltung bei der Uelzecht am Asaz.

D'Botzaktioun zu Schëffleng war Deel vun der grousser Botzaktioun laanscht d'Uelzecht, d'Kuer an hir Nieweflëss an huet dozou bäigedroen, eng Rei Offäll aus de Gewässer erauszehuelen. Dëst hëlleft d'Biodiversitéit ze schützen, d'Waasserqualitéit ze verbesseren a mécht d'Uelzecht méi staark géint d'Auswierkung vum Klimawandel. E grouse Merci un all déi matgehollé hunn!



FR — Le 6 mars, Serge Wilmes, ministre de l'Environnement, a rejoint le collège échevinal et le conseil communal de Schifflange ainsi que des représentants de l'Administration de la gestion de l'eau et de l'Administration de l'environnement pour s'engager dans l'action sur l'Alzette.

L'action de nettoyage à Schifflange a été organisée dans le cadre de la grande opération de nettoyage le long de l'Alzette, de la Chiers et de leurs affluents et a permis de retirer divers déchets des zones riveraines. Ce travail contribue à protéger la biodiversité, à améliorer la qualité de l'eau et à renforcer la résilience de l'Alzette face aux effets du changement climatique. Un grand merci à toutes les personnes qui ont contribué à cette action !



Give to Gain

7.03.2026



LU—De 7. Mäerz huet d'Schëfflenger Konschthaus am Kader vum Internationale Fraendag e liewegen Nomëtteg ënner dem Motto "Give to Gain" erlieft. D'Participant:inn-en hunn d'Geleeënheet genotzt, fir Konscht, Gespréicher an Atelierien ze entdecken an hir eege Perspektiven anzebréngen.

D'Gruppenausstellung Plan B, curatéiert vum Florence Hoffmann, d'interaktiv Reflexiounsmauer „Wat Frae ginn“ an déi kreativ Textil-Atelierien hu fir eng oppen an inspiréierend Atmosphär gesuert. Bei der Table ronde „Zäit ginn, Afloss gewannen“ hu follgend Invitéeën iwwer lokal Engagement a gesellschaftlech Verantwortung diskutéiert: Christiane Biewer, Jeffrey Drui, Elvire Geiben, Christianne Wickler, Anne Sophie Loos a Josiane Ginter.

Eng guidéiert Visitt an artistesch Iwwerraschungen hunn de Programm ofgeronnt. E grouse Merci un all déi, déi dësen Nomëtteg matgestalt hunn.



FR—Le 7 mars, la galerie d'art de Schiffange a accueilli un après-midi riche en échanges et en créativité à l'occasion de la Journée internationale des droits des femmes, placée sous le thème « Give to Gain ». Un grand nombre de participant·es ont pris part aux activités proposées, mêlant art, réflexion et participation citoyenne.

L'exposition collective Plan B, curatée par Florence Hoffmann, le mur de réflexion « Ce que les femmes donnent » ainsi que les ateliers textiles créatifs ont offert un espace d'expression ouvert et inclusif. La table ronde « Donner du temps, gagner en influence », réunissant Christiane Biewer, Jeffrey Drui, Elvire Geiben, Christianne Wickler, Anne Sophie Loos et Josiane Ginter, a permis d'aborder les enjeux de l'engagement local et du changement social.

Une visite guidée et plusieurs surprises artistiques ont complété le programme. Un grand merci à toutes celles et ceux qui ont contribué à la réussite de cet événement.



2. Interkulturelle Kachatelier

2^e atelier de cuisine interculturelle

21.03.2026



LU _Bei eisem 2. interkulturelle Kachatelier si Mënsche mat ënnerschiddleche Liewensweeër zesummekomm, fir zesammen ze kachen, sech auszetauschen an sech besser kennen ze léieren. Dobäi ass och dës Kéier kloer ginn, datt Interkulturalitéit och iwver d'lessen erlieft ka ginn.

D'Participantinnen hunn sech géigesäiteg op eng kulinaresch Rees matgeholl – vun der Ukrain bis a Bosnien-Herzegowina. Déi preparéiert Platen hu kulturell Traditiounen, perséinlech Geschichten an Erënnerungen un d'Heemecht reflektéiert. Am Mëttelpunkt vum Atelier stoungen d'Begéinung, den Austausch an d'gemeinsam Erliewe vu ville verschiddene Goûten.

Dësen zweeten Atelier, organiséiert vun der Gemeng Schëffleng, gouf mat der Ënnerstëtzung vun der Commission consultative du Vivre-Ensemble Interculturel, der Maison Teranga an dem Fairtrade Team Schëffleng ëmgësat. E grouse Merci geet un all déi Persounen, déi mat hirem Engagement a vill Passioun zum Erfolleg vun dëser Manifestatioun bäigedroen hunn.

FR _Lors de notre 2^e atelier de cuisine interculturelle, des personnes d'origines diverses se sont réunies pour cuisiner ensemble, échanger et faire connaissance. La cuisine s'est révélée être un terrain privilégié pour vivre l'interculturalité.

Les participant·es se sont emmené·es mutuellement dans un voyage culinaire les menant de l'Ukraine à la Bosnie-Herzégovine. Les plats préparés reflétaient des traditions culturelles, des histoires personnelles et des souvenirs liés au pays d'origine. Au cœur de l'atelier se trouvaient la rencontre, l'échange, l'ouverture et le partage de saveurs variées.

Cet atelier, organisé par la Commune de Schifflange, a été mis en œuvre avec le soutien de la Commission consultative du Vivre-Ensemble Interculturel, de la Maison Teranga et du Fairtrade Team Schëffleng. Un grand merci à toutes les personnes qui ont contribué à la réussite de cet événement par leur engagement et leur passion.



**Zesummé
Liewen**
GEMENGEPAKT



Fréijoersbotz 2026

Action de nettoyage

21.03.2026



FR__Le 21 mars, Schifflange s'est de nouveau mobilisée pour une grande action de nettoyage !

En collaboration avec la Commission de l'environnement, la Commune de Schifflange avait lancé un appel auquel de nombreux·ses bénévoles ont répondu. Au total, plus de 100 personnes se sont équipées de pinces, de gants, de gilets et de sacs-poubelle sur le parking du Hall Polyvalent avant de parcourir la commune en petits groupes pour ramasser les déchets.

Des enfants, des membres du conseil communal ainsi que des représentante·s de différentes commissions et associations étaient présente·s pour nettoyer trottoirs, chemins forestiers et pistes cyclables. L'action s'est terminée autour d'une délicieuse lasagne.

LU__Den 21. Mäerz gouf zu Schëffleng nees drop lass gebotzt!

Zesumme mat der Ëmweltkommissioun huet d'Gemeng Schëffleng en Opruff gemaach, deem nawell vill Leit nokomm sinn. Iwwer 100 Persounen hunn sech um Parking vum Hall Polyvalent getraff, sech mat Picken, Händschen, Gileten a Tuten ekipéiert a sinn dunn a kleng Gruppen duerch d'Gemeng gaangen, fir Knascht opzerafen.

D'Participantinnen, dorënner och vill Kanner, Memberen aus dem Gemengerot, aus verschiddene Kommissiounen a Veräiner, waren um Start an hunn d'Trottoiren, d'Bësch- an d'Vëlosweeër sou gutt wéi méiglech propper gemaach. Zum Schluss konnt een sech mat enger gudder Lasagne stäerken.

E grouse Merci un all kleng a grouss Hänn fir hir Hëllef.

Un grand merci à toutes les petites et grandes mains pour leur précieuse aide.



Schëffleng Hëlleft

25.03.2026



ASSOCIATIOUN
SCHËFFLENG
HËLLEFT

A.S.B.L.



LU—D'asbl Schëffleng Hëlleft ass frou, dëst Joer zwee Done vu jee 15.000 € gemaach ze hunn. Dës sinn u Médecins du Monde fir international medezinesch Hëlleftsprojete gaangen an un den Här Philippe Schockweiler, deen sech fir humanitär Aktiounen an der Ukrain engagéiert.

E grouse Merci un all déi, déi Schëffleng Hëlleft ënnerstëtzen!

FR—L'asbl Schëffleng Hëlleft se réjouit d'avoir pu effectuer cette année deux dons de 15 000 € chacun. Ces dons ont été remis, tout d'abord, à Médecins du Monde pour soutenir des projets d'aide médicale internationale, de même qu'à M. Philippe Schockweiler, engagé dans des actions humanitaires en Ukraine.

Un grand merci à toutes celles et ceux qui soutiennent Schëffleng Hëlleft !



Atelier « Acteurs Locaux »

25.03.2026

LU Am Kader vum Seniorekommunalplang hunn de 25. Mäerz ronn 30 lokal Acteuren un engem Atelier deelgeholl, dee vum LISER geleet a vun der Seniorekommissioun ënnerstëtzt gouf. D'Participant:inn'e goufen an dräi Aarbechtsgruppen agedeelt, an deenen zentral Themen diskutéiert goufen, déi beim Senioreforum vum 28. Januar erauskomm sinn:

- Urbanismus, Logement, ëffentlech Plazen an Infrastrukturen
- „Bien vieillir“: Sport, Kultur a Fräizäit
- Gesondheet, Ofhängegkeet, Rechter a Sozialleeschungen

An dësen Aarbechtsgruppen hunn déi lokal Acteuren d'Resultater vum Senioreforum verdéift an zesumme konkret Perspektiven ausgeschafft, déi an engem nächste Schrëtt dem Schäfferot virgestallt ginn.



FR Dans le cadre du Plan communal seniors, environ 30 acteurs locaux ont participé le 25 mars à un atelier animé par le LISER et soutenu par la Commission des seniors. Les participante:s ont été répartie:s en trois groupes de travail, au sein desquels ont été abordés les thèmes clés issus du Forum pour seniors du 28 janvier :

- Urbanisme, logement, espaces publics et équipements
- « Bien vieillir » : sport, culture et loisirs
- Santé, dépendance, droits et prestations sociales

Au sein de ces groupes, les acteurs locaux ont approfondi les résultats du Forum pour seniors et élaboré ensemble des perspectives concrètes, qui seront présentées au collègue échevinal lors de la prochaine étape.

Schoukllassen zu Besuch op der Gemeng

Des classes scolaires en visite à la Commune

15.04.2026 & 23.04.2026



FR—Le 15 avril, une classe de 5^e du Lycée de Garçons d'Esch a rendu visite à la commune de Schifflange. Comment fonctionne une commune ? Quel est le rôle du bourgmestre ? Comment est-il élu ? Ces questions – et bien d'autres encore – ont pu être posées directement au bourgmestre Carlo Feiereisen. Les élèves sont repartis avec de nombreuses nouvelles connaissances et une compréhension concrète de la politique locale.

Quelques jours plus tard, le 23 avril 2026, la classe du cycle 3.2 des enseignantes Tina Giannessi et Chantal Haas de l'école Lydie Schmit a également rencontré le bourgmestre pour réaliser une interview. Les enfants avaient préparé une série de questions portant sur sa personne, son enfance, ses loisirs, mais aussi sur les raisons qui l'ont incité à devenir bourgmestre. Ils sont retournés à l'école avec de nombreuses réponses, un large sourire et une vision beaucoup plus claire du rôle du bourgmestre.

LU—De 15. Abrëll war eng 5e Klass aus dem Lycée de Garçons ESCH zu Besuch op der Schëfflenger Gemeng. Wéi funktionéiert eng Gemeng? Wat ass dem Buergermeeschter seng Roll? Wéi gëtt ee gewielt? Dës an nach vill aner Froen, konnt d'Klass direkt un de Buergermeeschter Carlo Feiereisen riichten. Si sinn duerno mat villen neie Kenntnisser an engem konkrete Verständnis vun der lokaler Politik heemgaangen.

E puer Deeg méi spéit, den 23. Abrëll 2026, huet och d'Klass vum Cycle 3.2 vun de Léierinnen Tina Giannessi a Chantal Haas aus der Lydie Schmit Schoul de Buergermeeschter fir en Interview besicht. D'Kanner haten eng Rei Froen ausgeschafft – zu senger Persoun, senger Kandheet, sengen Hobbyen, mee och zu de Grënn, déi hien dozou bruecht hunn, Buergermeeschter ze ginn. Mat villen Äntwerten, engem breede Laachen an engem vill méi kloere Bild vun der Roll vum Buergermeeschter ass d'Klass erëm zeréck an d'Schoul gaangen.



Bamplanzaktioun fir déi Neigebuere vun 2025

Plantation d'arbres pour les nouveau-nés de 2025

18.04.2026



FR__ Le 18 avril, la Commune de Schifflange a invité les nouveau-nés de 2025 et leurs familles à la traditionnelle action de plantation d'arbres. L'événement s'est tenu sur le terrain de l'école Albert Wingert, où treize arbres et quatre-vingt-dix arbustes indigènes ont été plantés, en symbole pour tous les enfants de 2025.

En 2025, 116 enfants schiffangeois sont nés et 30 familles ont répondu à l'invitation pour partager un agréable moment ensemble. Pour clôturer la matinée, chaque famille a pu emporter une petite maison pour oiseaux afin d'offrir un nouveau refuge aux oiseaux de leur quartier.

LU__ Den 18. Abrëll, huet d'Gemeng Schëffleng déi neigebuere Kanner vun 2025 an hir Familljen op hir traditionell Bamplanzaktioun invitéiert. D'Event huet um Terrain vun der Albert Wingert-Schoul stattfonnt, wou symbolesch fir all d'Kanner vun 2025 dräizéng Beem an nonzeg eenheemesch Straich geplanzt goufen.

La protection de la nature est un sujet cher à la Commune de Schifflange, qui implique régulièrement les habitante-s dans ses actions. Un grand merci à toutes et à tous.

Am Joer 2025 si 116 Schëfflenger Kanner op d'Welt komm, a ronn 30 Famillje sinn dem Opruff nokomm, fir zesummen e flotte Moien ze verbréngen. Zum Ofschluss konnten d'Familljen ee Vullenhaische mat Heem huele fir de Villercher an hirer Ëmgéigend een neit Doheem ze schenken.

Den Naturschutz ass e wichtegt Thema fir d'Gemeng Schëffleng, an d'Bierger-inne ginn dobäi reegelméisseg aktiv mat agebonnen. Hinnen e grouse Merci!



Gaming Day '26

18.04.2026



LU__ Den 18. Abrëll huet d'Gemeng Schëffleng, an Zesummenaarbecht mat der Jugendkommissioun vu Schëffleng an der Luxembourg Esports Federation (LESF), op déi 5. Editioun vum Gaming Day am Hall Polyvalent invitéiert.

Vun Expert-inn-en, déi u groussen Turnéieren deelgeholl hunn, bis zu Debutanten, déi eppes Neies entdecker wollten, war fir jiddereen eppes dobäi. Vu Gesellschaftsspiller iwwer Retrospiler bis hin zu de neisten technologeschen Highlights konnten d'Visiteure-sen eng Panoplie u neien Entdeckunge maachen.

Vu ganz Jonk bis e bëssi manner Jonk huet jidderee mat Begeeschterung matgemaach. Mir soe jidderengem, dee matgemaach huet, e grouse Merci.



FR__ Le 18 avril, la Commune de Schiffange, en collaboration avec la Commission des jeunes de Schiffange et la Luxembourg Esports Federation (LESF), a invité à la 5^e édition du Gaming Day, qui s'est tenue au Hall Polyvalent de Schiffange.

Des participante:s expérimenté:e:s engagé:e:s dans de grands tournois aux débutante:s désireux:ses de découvrir quelque chose de nouveau, il y en avait pour tous les goûts. Des jeux de société aux jeux rétro, en passant par les dernières avancées technologiques, les visiteur:se:s ont pu explorer une grande variété d'activités.

Des plus jeunes aux moins jeunes, tout le monde a participé avec enthousiasme. Un grand merci à toutes les personnes qui ont participé.



21.04.2026

Präisiwwerreechung - Mir si grouss, mir ginn zu Fouss

Remise des prix - Nous sommes grands, nous allons à pied

LU—D'Aktioun „Mir si grouss, mir ginn zu Fouss“ am Kader vun der Mobilitéitswoch ass ofgeschloss, an d'Gemeng Schëffleng seet de Kanner e grouse Merci fir hirt Engagement an d'Participatioun mat hirer Klass. Duerch hiren Asaz hunn d'Klasse vun de Madammen Anne Dostert (Lydie Schmit), Rita Rischette (Albert Wingert) a Lynn Wagner (Nelly Stein) Entréeë fir an de Kino gewonnen, wat eng flott Belounung fir hir Efforten ass.

D'Initiativ hat zum Zil, d'Kanner ze motivéieren, méi zu Fouss oder op eng aner ëmweltfrëndlech Aart an d'Schoul ze kommen, an domat fir méi Sécherheet virun de Schoulen ze suergen. Mir freeën eis, datt esou vill Kanner matgemaach hunn, a soen hinnen nach eng Kéier villmools Merci.



FR—L'action « Nous sommes grands, nous allons à pied » organisée dans le cadre de la Semaine de la Mobilité est terminée, et la Commune de Schifflange remercie chaleureusement les enfants pour leur engagement et leur participation avec leur classe. Grâce à leurs efforts, les classes des Mesdames Anne Dostert (Lydie Schmit), Rita Rischette (Albert Wingert) et Lynn Wagner (Nelly Stein) ont remporté des entrées de cinéma, une belle récompense pour leurs efforts.

L'initiative visait à encourager les élèves à venir à pied ou par un autre moyen respectueux de l'environnement à l'école, tout en renforçant la sécurité aux abords des établissements scolaires. Nous sommes ravis que tant d'enfants aient participé et les remercions encore une fois très sincèrement.



Joyeuse Entrée - Visitt vun der groussherzoglech Koppel

Joyeuse Entrée - Visite du couple grand-ducal

24.04.2026



FR— Le 24 avril, les citoyen·nes des communes du Sud ont eu l'occasion d'accueillir le couple grand-ducal dans le cadre de la Joyeuse Entrée, au cœur du Minett. Ensemble, ils ont vécu une journée festive et conviviale, ouverte à toutes et à tous.

À Belval comme à Esch, les festivités ont animé les quartiers avec une ambiance chaleureuse, rassemblant familles, habitantes des communes du Sud et curieux·ses autour d'activités variées et de moments de partage.

LU— De 24. Abrëll haten d'Bierger·innen aus de Südgemengen d'Geleeënheet, d'groussherzoglech Koppel am Kader vun der Joyeuse Entrée am Häerz vum Minett ze begrëssen.

Souwuel um Belval wéi och zu Esch hunn d'Festivitéiten d'Noperschafte mat enger waarmer an häerzlecher Ambiance opbléie gelooss a Familljen an Awunner·inne vun de Südgemenge ronderëm eng Villfalt un Aktivitéiten a schéine Momenter zesummebruecht.



Ausstellungen am Korschthaus

Expositions à la galerie d'art

13.02. - 14.03.2026



LU — Plan B: All is One

Vum 13. Februar bis de 14. Mäerz 2026 huet de Schëfflenger Korschthaus d'Ausstellung Plan B: All is One presentéiert, curatéiert vun der Florence Hoffmann, déi 24 Kënschtler ronderëm eng einfach Iddi zesummebruecht huet: de Support.

Als Zesummespill huet d'Ausstellung Plaz fir Differenzen, Spannungen a Resonanze gelooss. All Wierk konnt fir sech stoen, an huet gläichzäiteg zu engem méi grouse Ganze bäigedroen. Eng sensibel Reflexioun iwwer dat, wat eis verbënnt. Eng Ausstellung, déi gläichzäiteg variéiert an essenziell ass, wou de Support net proklaméiert gëtt, mee ze spieren ass !

FR — Plan B : All is One

Du 13 février au 14 mars 2026, le Schëfflenger Korschthaus a présenté Plan B : All is One, une exposition collective curatée par Florence Hoffmann, réunissant 24 artistes autour d'une idée simple : le soutien.

Sans chercher à uniformiser les regards, l'exposition a laissé place aux différences, aux tensions, aux échos. Chaque œuvre existait pleinement, tout en participant à un ensemble plus large: une réflexion sensible sur ce qui nous relie. Une exposition autant variée qu'essentielle, où le soutien ne se proclame pas : il se ressent.



20.03 - 18.04.2026



LU_Von Wellen und Teilchen

Am Schëfflenger Kunschthaus huet d'Ausstellung Von Wellen und Teilchen vum Joachim Van der Vlugt eng immersiv Molerei gewisen, an där d'Realität liicht aus dem Gläichgewicht geréit. Tëscht Abstraktioun a Figuration exploréieren seng Ueleg Molereien lwwergäng, Landschaften a Spannungen, an deenen d'Matière bal ze vibréiere schéngt.

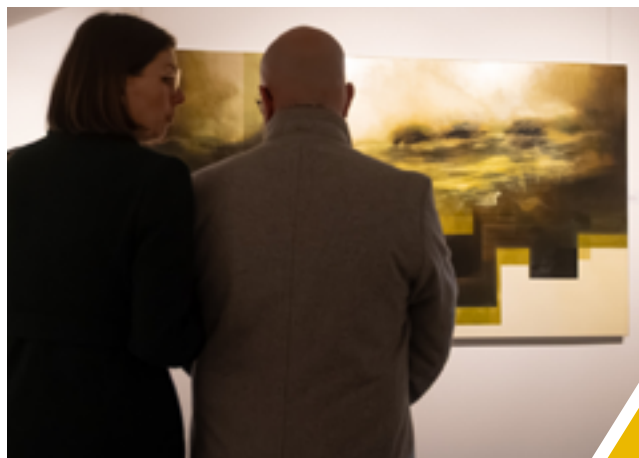
Liicht, Déift an Textur stinn am Mëttelpunkt. Formen tauchen op, léisen sech op a setzen sech nei zesummen. Näischt ass fixéiert: alles bleift a Beweeegung, wéi tëscht zwee Zoustänn... tëscht Wellen an Deelchen. Eng dicht a präzis Ausstellung, an där d'Molerei zu engem Raum vun der Erfahrung gëtt an de Bléck invitéiert gëtt, méi lues ze ginn an sech drop anzeloossen.



FR_Von Wellen und Teilchen

Présentée au Schëfflenger Kunschthaus, l'exposition Von Wellen und Teilchen de Joachim Van der Vlugt proposait une immersion dans une peinture à l'huile où le réel se trouble. Entre abstraction et figuration, ses œuvres explorent des états de transition, des paysages en tension, où la matière semble vibrer, presque instable.

La lumière, la profondeur et la texture y jouent un rôle central. Les formes apparaissent, se dissolvent, se recomposent. Rien n'est figé : tout est en mouvement, comme pris entre deux états, entre onde et particule. Une exposition dense et maîtrisée, où la peinture devient un espace d'expérience: où le regard est invité à ralentir, à observer, à se laisser traverser.





Neieg- keeten

LU—Är exklusiv Informationsquell iwwert déi lescht Entwécklungen an eiser Gemeng. Mir halen lech au courant iwwert déi rezent Chantieren, Changementer oder Neiegkeeten zu Schëffleng. Informatiounen, déi e wichtege Lien mat eiser Gemeng hunn, fannt Dir an dëser Sektoun.

FR—Votre source d'informations exclusive sur les développements les plus récents au sein de notre commune. Explorez cette section pour découvrir les chantiers en cours, les changements, ainsi que d'autres informations importantes liées à Schifflange.



Entwécklung vun der Fotovoltaik zu Schëffleng

Développement du photovoltaïque à Schiffflange



LU — D'Entwécklung vun der Fotovoltaik zu Schëffleng huet 2025 e klore Schwong kritt. D'Zuel vun den Anlagen ass vun 221 Enn 2024 op 388 geklommen – also 167 nei Installatiounen an engem eenzege Joer. Och déi installéiert Leeschtung ass däitlech gewuess, vu ronn 2,5 op iwwer 4,2 MWp, wat engem Plus vu ronn 70 % entsprécht. Dës Dynamik weist sech och an der Produktioun: vun 983 000 kWh am Joer 2024 op 2 360 000 kWh am Joer 2025. Domat ass de Fotovoltaik Undeel un der gesamter Stromnutzung vu 4 % op 8 % geklommen.

Dëse Fortschrëtt gouf staark duerch d'Gemeng ënnerstëtzt. 2025 goufen ongeféier 630 000 € u Subventiounen ausbezuel, dorënner 85 Hëllef fir Fotovoltaikanlagen – meeschtens am Beräich vun der Autoconsummatioun. Am Ganze goufen 202 Subventiounen an de Beräicher

FR — Le développement du photovoltaïque à Schiffflange a connu une forte accélération en 2025. Le nombre d'installations est passé de 221 fin 2024 à 388 en 2025, soit 167 nouvelles installations en un an. La puissance totale installée a également augmenté de manière significative, passant de 2,5 à plus de 4,2 MWc, ce qui représente une croissance d'environ 70 %. Cette dynamique se reflète également dans la production réelle : la quantité d'électricité solaire produite est passée de 983 000 kWh en 2024 à 2 360 000 kWh en 2025, soit plus du double. Ainsi, la part du photovoltaïque dans la consommation totale de la commune est passée de 4 % à 8 %.

Cette évolution a été largement soutenue par la politique communale. En 2025, Schiffflange a accordé environ 630 000 € de subventions, dont 85 aides destinées aux

nohalteg Energie, Mobilitéit, Haushaltsapparater, Wärmepompele, Renovatiounen an Energieberodung verginn. Dat weist de kloren Engagement vun der Gemeng fir d'Energietransitioun a fir eng méi nohalteg Mobilitéit.

D'Entwécklung passt och an d'Ziler vum Klimapakt 2.0, dee virgesäit, datt all Gemeng bis 2030 op mannst 25 % vun hirem theoretische Fotovoltaikpotenzial notzt. Schëffleng läit 2025 schonn ëm déi 9 % an huet zanter 2024 eng däitlech Beschleunegung erlieft. D'Gemeng geet dobäi mat guddem Beispill virun: Dräi nei PV-Anlage goufen 2025 op öffentleche Gebaier installéiert, dorënner um Gemengenghaus an op der Grondschoul Albert Wingert. Déi éischt Donnéeë weisen eng héich Autoconsummatioun a confirméieren de positiven Impakt op d'Stroumnetz an d'lokal Energieonofhängegkeet.

D'Gemeng huet domat schonn e wichtege Schratt gemaach, mee si ass sech bewusst, datt d'Potenzial nach laang net ausgeschöpft ass – an an de nächste Joren sech an dësem Beräich nach vill wäert beweegen.

installations photovoltaïques, majoritairement en autoconsommation. Au total, 202 subventions ont été attribuées dans différents domaines liés à l'énergie durable : appareils ménagers, mobilité, pompes à chaleur, rénovations et conseils énergétiques. Ces efforts témoignent de l'engagement de la commune en faveur de la transition énergétique, de l'efficacité et de la mobilité durable.

La progression du photovoltaïque s'inscrit également dans les objectifs du Pacte-Climat 2.0, qui demande aux communes d'atteindre 25 % de leur potentiel solaire d'ici 2030. Schifflange a atteint déjà environ 9 % en 2025, avec une nette accélération depuis 2024. La commune joue aussi un rôle exemplaire grâce à ses propres installations : trois nouvelles centrales ont été mises en service sur des bâtiments publics, dont l'Hôtel de Ville et l'école Albert Wingert. Les premières données montrent un niveau élevé d'autoconsommation et confirment l'impact positif sur le réseau électrique et l'indépendance énergétique locale.

La commune a ainsi déjà franchi une étape importante, mais elle est consciente que le potentiel est encore loin d'être épuisé et que ce domaine connaîtra encore de nombreuses avancées dans les années à venir.

LU_ Fir méi Informatiounen iwwer d'Initiativen an d'Méiglechkeeten, proppere Stroum ze produzéieren, kënnt Dir de QR-Code scannen.

FR_ Scannez le code QR pour en savoir plus sur les initiatives et les possibilités de produire de l'électricité propre.



Produire de l'électricité propre

NaturPakt

Meng Gemeng engagéiert sech fir d'Natur

50%

KlimaPakt

Meng Gemeng engagéiert sech fir d'Klima

75%

EUROPEAN ENERGY AWARD 2024

Fairtrade Label 2026-2027



Fairtrade
Schëffleng



LU D'Gemeng Schëffleng ass frou matzedeelen, dass hire Label „Fairtrade Gemeng“ fir d'Period 2026–2027 verlängert gouf. Déi éischt Auszeechnung krute mir am Joer 2015. Saitdeem setzt d'Gemeng sech dofir an, de fairen Handel ze promovéieren an encouragéiert jiddereen och matzemaachen.

Mam Kaf vu Fairtrade-Produiten drot Dir zu engem fairen Handelssystem bäi a férdert e méi gerechten, nohaltegen a verantwortleche Konsum. De Fairtrade-Label garantéiert de Konsumentinn-en, dass all Produkt de Fairtrade-Krittären entsprécht.

Ënnerstëtzt och Dir de fairen Handel – als Institutioun, Händler-in oder Privatpersoun – a loosst eis zesumme weisen, dass mir eng fair Welt fir Produzentinn-en an Aarbechterinn-en aus Afrika, Asien, Latäinamerika an an der Karibik schafe kënnen.

FR La Commune de Schifflange est heureuse d'annoncer qu'elle a obtenu le renouvellement de son label « Fairtrade Gemeng » pour la période 2026–2027.

En tant que commune Fairtrade, nous nous engageons depuis 2015 à soutenir le commerce équitable et encourageons la participation de toutes et de tous ! L'achat de produits Fairtrade contribue à un système commercial plus équitable, un partenariat alternatif visant à instaurer davantage d'équité dans le commerce international. Le label Fairtrade garantit aux consommateurs·trices que chaque produit labellisé répond aux critères du commerce équitable.

Un choix plus équitable de la part des institutions, des particuliers·ères et des commerçants·es permet d'avoir un impact social, environnemental et économique pour les producteurs·trices et les travailleurs·euses défavorisé·es en Afrique, en Asie, en Amérique latine et aux Caraïbes.





Zertifikat

Fairtrade Lëtzebuerg erkläert

d'Gemeng Schëffleng

fir d'Joren **2026 & 2027** zu enger Fairtrade Gemeng

Éischt Zertifizéierung: **27. November 2015**

Eng Fairtrade Gemeng ass eng Gemeng wou sech kollektiv fir eng méi fair Welt agesat gëtt. Sensibiliséierungs- aarbecht liwwert de fairen Handel ënnerholl gëtt a Fairtrade Produkter ugebuede ginn. Duerch déi Engagementer ëmmerstëtzt d'Gemeng de fairen Handel mat de Produzent·innen an Aarbechter·innen aus Afrika, Asien, Latäinamerika an der Karibik. De fairen Handel ass e staarken Hiewel fir soziale Wandel an erméiglecht d'Gestaltung vun enger zukünftiger gerechter a nohalteger Gesellschaft. The future is fair!

Rued-Sir, **den 2. Abrëll 2026**



Präsident vu Fairtrade Lëtzebuerg asbl



Direktesch vu Fairtrade Lëtzebuerg asbl



FAIRTRADE
LËTZEBOURG

www.fairtradegemeng.lu



Save the Date

LU Hei fannt Dir den aktuellen Agenda an alles, wat deemnächst zu Schëffleng um Programm steet. Denkt drun, vu mëttwochs bis sonnes nomëttes an eist Schëfflenger Konschthaus luussen ze goen – et ass derwäert. Reegelméisseg Rendez-vousen, wéi de Bicherbus an de Schëfflenger Moart ginn och hei opgelëscht.

FR Notre agenda contient tout ce qui est au programme prochainement à Schifflange. Les événements réguliers, comme le «Bicherbus» et le marché local, y sont également répertoriés. La galerie «Schëfflenger Konschthaus» mérite une attention particulière, elle est ouverte les après-midis de mercredi à dimanche.



AGENDA



Online Agenda
Agenda en ligne

24.04. - 23.05.2026

Exposition : Bettina Scholl-Sabatini

| Schöfflenger Korschthaus

11.05.2026 | 8:00 - 12:00

Schöfflenger Moart

| Place de la Liberté

12.05.2026 | 11:30

Fréijoersfest

| Schöfflenger Haff

13.05 - 16.05.2026

7th International Street Food Festival

| Metzeschmelz

16.05.2026 | 12:00 - 20:00

OabechterKiermess

| Atelier Central, Metzeschmelz

16.05.2026 | 8:00 - 11:00

Faires Frühstück

| Schöfflenger Haff

22.05.2026

Nopeschfest · Fête des voisins

| Schiffflange

29.05. - 27.06.2026

Exposition : Gilles Muller & Jo Malano Vernissage - 28.05.2026 | 18:30

| Schöfflenger Korschthaus

30.05.2026 | 10:00 - 17:00

Wildhogs Strongman Cup Schöffleng

| Parking Hall Polyvalent

4.06.2026 | 19:00 - 22:00

Konferenz iwwert den Héichuewen „C“

| Atelier Central, Metzeschmelz

5.06.2026 | 20:30 - 22:30

Projektioun vum Dokumentarfilm Theater. Kollektiv.

| Atelier Central, Metzeschmelz

6.06.2026 | 17:00 - 23:00

Nuit du Sport



Activités sportives de 17:00 à 20:00 heures

| Centre sportif & alentours

Hip Hop Battle

Inscription sur place de 18:00 à 19:00 heures

Battle de 19:00 à 23:00 heures

| Centre sportif

8.06.2026 | 8:00 - 12:00

Schöfflenger Moart

| Place Grande-Duchesse Charlotte

16.06.2026 | 14:00 - 16:30

Wëllplanzen-Rallye, Sicona Kids

| Schiffflange

21.06. & 22.06.2026

Schöfflenger Fest

Cortège : 22.06 à 18:00 heures

| Parking Hall Polyvalent

27.06.2026 | 9:00 - 18:00

3x3 Basket

| Place Grande-Duchesse Charlotte

4.07.2026 | 10:00 - 12:00

Naturbingo - Den “Marxeweier”

| Parking beim Ellebur

4.07. & 12.09.2026

Exposition - Augenschmaus Vernissage - 4.07.2026 | 18:30

| Schöfflenger Korschthaus

6.07.2026

Lancement des festivités 150 Joer Schöffleng

| Place Grande-Duchesse Charlotte

6.07.2026 - 31.07.2026

Schöfflenger Summerbar

Ouverture : Mercredi à Samedi

Exceptions :

14.07 - Coupe mondiale de Football, Demi-finale

15.07 - Coupe mondiale de Football, Demi-finale

19.07 - Coupe mondiale de Football, Finale

| Place Grande-Duchesse Charlotte

9.07.2026

Schöfflenger Kulturpräis

| Place Grande-Duchesse Charlotte

Sëtzunge vum Gemengerot

Les séances du conseil communal

LU_ D'Sëtzunge vum Gemengerot kënnen entweder bequeem iwwert de Livestream matverfollegt ginn oder perséinlech „en présentiel“ besicht ginn, fir eng Biergerbedeelegung ze garantéieren.

D'Datumer an d'Auerzäite vun dëse Sëtzunge ginn am Virfeld iwwert eis Websäit an op de Soziale Medie kommunizéiert, sou datt all interesséierte Biergerinnen d'Méiglechkeet huet, sech z'informéieren an z'engagéieren a sech un deene wichtege Gemengeprozesser ze bedeelegen.

FR_ Les séances de notre conseil communal peuvent être suivies confortablement en direct via le livestream ou assistées en présentiel, afin de permettre une participation citoyenne.

Les dates et horaires de ces séances sont communiqués à l'avance sur notre site internet ainsi que sur les réseaux sociaux, offrant ainsi à chaque citoyen·ne intéressée la possibilité de s'informer et de s'impliquer dans les processus communaux importants.

Sëtzunge bis Enn 2026

Séances jusqu'à fin 2026

8.05.2026
22.05.2026
19.06.2026
10.07.2026
2.10.2026
30.10.2026
27.11.2026
4.12.2026
11.12.2026

En présentiel

Hôtel de Ville

Salle du conseil communal

Avenue de la Libération
Schifflange

Livestream



Bicherbus

LU_ Liesen deet gutt!

De Bicherbus kënn déi follgend Deeg op Schëffleng: **15. Mee op der Fräiheitsplaz, 5. Juni a 26. Juni um Parking vum Hall Polyvalent** ëmmer vun **11:10 Auer bis 11:50 Auer**

Hei fannt Dir Bicher op Lëtzebuergesch, Däitsch, Franséisch an Englesch. D'Bicher ausléinen ass gratis.

FR_ Lire fait du bien !

Le Bicherbus sera aux dates suivantes à Schifflange: **15 mai sur la Place de la Liberté, 5 juin et 26 juin sur le Parking du Hall Polyvalent**, toujours **de 11:10 heures à 11:50 heures**

Vous y trouverez des livres en luxembourgeois, allemand, français et anglais. Le prêt de livres est gratuit.



TER
AN
GA



35, Av. de la Libération (3850, Schifflange)

Un projet porté par



AGENDA PRINTEMPS

9 ● **FRESQUE ZÉRO DÉCHETS**
MAI
Atelier collaboratif sur le cycle des déchets et leur impact environnemental.

16 ● **ATELIER D'ÉCHANGES ET DE DISCUSSION**
MAI
15H-17H

6 ● **PORTES OUVERTES**
JUN
Profitez des portes ouvertes pour découvrir Teranga, participer aux activités et passer un bon moment ensemble !

10&17 ● **ATELIER D'ÉCHANGES ET DE DISCUSSION**
JUN
18H30-20H30

TOUTES LES ACTIVITÉS SONT GRATUITES,
SUR INSCRIPTION À L'ADRESSE
TERANGA@SOSFAIM.ORG



Mardi, jeudi et samedi
11h-19h

NOUVELLES DU JARDIN !



Le jardin pédagogique de Teranga, accessible durant nos jours d'ouverture, reprendra vie avec l'arrivée du printemps ! Très bientôt, nous proposerons une **nouvelle programmation autour du jardinage** : pratiques agroécologiques, observation et découverte de la biodiversité de la flore et de la faune, et bien plus encore. Un programme **ouvert à tous, petits et grands, pour se reconnecter pleinement à la nature.**

Pour en savoir plus,
explorez notre site:



Café Polyglotte



Sproochen · Languages
English & Lëtzebuergesch



Maison des Générations
1A, rue Jean Wilhelm, Schifflange



- 16.05.2026
- 20.06.2026
- 23.05.2026
- 27.06.2026
- 6.06.2026
- 4.07.2026
- 13.06.2026
- 11.07.2026
- 20.06.2026



Contact:
zesummeliewen@schifflange.lu



nopesch fest

la fête des voisins 22/05/26

nopeschfest.lu   Follow us



LE GOUVERNEMENT
DU GRAND-DUCHÉ DE LUXEMBOURG
Ministère de la Famille, des Solidarités,
du Vivre ensemble et de l'Accueil



SYVICOL
Syndicat des Villes et
Communes Luxembourgeoises

Save the Date

Loscht eppes mam Club Haus beim Kiosk ze ënnerhuelen?

Panorama Tour laanscht Musel mam E-Bike (gréng Punkt) **Tour panoramique le long de la Moselle à vélo électrique (point vert)**

LU—Dës Kéier schloe mir lech eppes Neies fir an zwar mir si mam E-Bike ënnerwee. Um Programm e flotten Tour vu 17 km. Mir treffen eis um Parking zu Rëmerschen. Vun do aus fuere mir iwwer déi schéin Dräilännerbréck zu Schengen. Duerno geet et op enger flotter, flaacher Streck laanscht d'Musel op der däitscher Säit bis op Nennig, wou mir de Floss nach eng kéier iwwerquieren a zeréck op Réimech fueren, dëst op der lëtzebuergescher Säit vun der schéiner Musel.

Ënnerwee gi puer flott Panorama Stoppe gemaach, sou kann een d'Vue genéissen an an engems eng kleng Paus maachen. Duerno geet et gemitterlech Richtung Rëmerschen zeréck. Dat Ganzt dauert ongeféier zwou Stonnen. Fir den Tour gemitterlech kënnen ze maache soll Dir lech bequeem undoen, e kleng Rucksack dobäi hu fir den Handy a falls d'Wieder méi frësch ass, eng Wandjackett, mee dat wichtegst gutt Stëmmung.

Fir den Tour ofzeschlësse gi mir nom Tour zesummen am „Le Chalet de Remerschen“ eppes drénken. Dat héiert sech no engem flotte moien un? Da mëllt lech séier un.

FR—Cette fois-ci, nous vous proposons une nouveauté : une balade à vélo électrique ! Au programme : une agréable randonnée de 17 km. Rendez-vous sur le parking de Remerschen. De là, nous traverserons le magnifique pont de Schengen. Nous longerons ensuite la Moselle, côté allemand, sur une route plate et agréable jusqu'à Nennig, où nous traverserons de nouveau le fleuve pour rejoindre Remich, cette fois-ci côté luxembourgeois.

Quelques points de vue panoramiques jalonnent le parcours, vous permettant d'admirer le paysage et de faire une courte pause. Nous retournerons ensuite tranquillement vers Remerschen. Comptez environ deux heures pour l'ensemble de la balade. Pour que la visite soit agréable, il est conseillé de porter des vêtements confortables, d'apporter un petit sac à dos pour votre téléphone portable, s'il fait frais une veste coupe-vent et surtout de la bonne humeur.

Pour finir, nous prendrons ensemble un verre au « Le Chalet de Remerschen ». Tentant, n'est-ce pas ? Alors inscrivez-vous vite !

Donneschden, de 4.06.2026 / Jeudi, le 4.06.2026

Präis / Prix : 40 €

- Guide, E-Bike, Helm, Waasser an e kleng Snack
- Guide, vélo électrique, casque, de l'eau et un petit encas

Treffpunkt / Lieu de rencontre :

- 9:00 Parking Remerschen (50m vum/du Carpodrome Breicherwee, 5441 Remerschen, Schengen)

Sprooch | Langue : Lëtzebuergesch, Français, Deutsch

E-Santé: „My DSP“ meng elektronesch Gesondheetskaart

LU__Den digitale Gesondheetsdossier (DSP)

Wat ass den DSP? Firwat ass dee gutt? Wéi eng Virdeeler bitt e mir an de Spezialisten aus dem Gesondheetssecteur? Wéi kann ech en notzen? An wéi kann ech mengem Dokter Zougang dozou ginn?

Bei dëser Informatiounsversammlung beäntweren Experte vun der Agence eSanté all dës Froen – an nach vill aner.

FR__Le Dossier de Soins Partagé (DSP)

Qu'est-ce que le DSP ? À quoi sert-il ? Quels sont ses avantages pour moi et pour les professionnels de santé ? Comment l'utiliser ? Et comment donner accès à mon médecin ?

Lors de cette réunion d'information, les experts de l'Agence eSanté répondront à toutes ces questions et à bien d'autres encore.

Mëttwoch | Mercredi, le 1.07.2026

Preis : Gratis | Gratuit

Auerzäit | Heure : 14:00 à 16:00

Wou? Oû ? Club Haus beim Kiosk

Sprooch | Langue : Lëtzebuergesch, français

Ausflug nach Limburg an der Lahn, Altstadt, Schifffahrt & Genuss (D)

DE__Freuen Sie sich auf einen abwechslungsreichen und gemütlichen Tagesausflug in die charmante Stadt Limburg an der Lahn.

Nach unserer Ankunft erwartet uns eine geführte Stadtbesichtigung (ca. 1 Stunde) der historischen Altstadt. Dabei entdecken wir die schönsten Ecken der Stadt mit ihren malerischen Fachwerkhäusern, kleinen Gassen und dem besonderen Flair, für das Limburg so bekannt ist. Nach der Führung geht es zu Fuß zur Schiffsanlegestelle.

Danach startet unsere Schifffahrt auf der Lahn: Wir fahren entspannt in Richtung Schloss Oranienstein und anschließend wieder zurück nach Limburg.

An Bord wird ein Mittagessen serviert:

- Domstädter Bockwurst mit Kartoffelsalat, oder
- Vegetarischer Teller

Anschließend bleibt Zeit für eine Stunde Freizeit, um Limburg auf eigene Faust zu genießen. Wer möchte, kann ein wenig bummeln oder noch einen kleinen Kaffee trinken. Gegen 17:00 Uhr treten wir die Heimreise an.

Donnerstag, den 23.07.2026

Preis : 80 €

(Transport, Stadtführung, Schifffahrt, Mittagessen)

Abfahrt:

- 7:10 Uhr beim Kiosk
- 7:15 Uhr beim Hall Polyvalent

Sprache | Sprooch : Deutsch, Lëtzebuergesch

Ulmet: Draisinentour (D)

LU—En aktiven, sportlechen Ausfluch, mat vill Natur, zesumme mam Club Aktiv + vu Beetebuerg a Rëmeleng ass haut virgesinn.

Entdeckt Kuseler Musikantenland mol op eng aner Aart a Weis, an zwar op den Draisinen. „Vëlo fueren op de Schinnen“ ass haut ugesot. Vun Altenglan Richtung Lauterecken gëtt pedalléiert, mat klengen Pausen, wou ee verschidden Uertschafte kann entdecken.

Géint 11:00 Auer komme mir am Waldhotel Felschbachhof un, wou eis een hausgemaachten Aperitif zerwéiert gëtt, éier mir weider op Draisinenstadtioun Altenglan fueren. Vum Hotel aus kréie mer e Picknickkuerf mat fir éinnerswee, wou e Sandwich, Softgedrénks, Uebst an eng Tablett Schockela mat dra sinn. Eng Draisin ass fir 4 Leit virgesinn: 2 Persoune fueren, 2 setzen hannen drop, an et soll reegelméisseg gewiesselt ginn. D'Stréck vun Altenglan Richtung Lauterecken ass 20 km.

Géint 17:00 Auer erwaart lech dann den Highlight vum Dag: e Buffet an hiner schéiner Finnhütte. (Entrée, Gereecherte Saumon / Grillfleisch, Wirschtchen, vegetaresch Alternativen, Bäilagen, Dessert). Retour nom Owendiessen zu Ulmet.

FR—Une sortie active et sportive, en pleine nature, est prévue aujourd'hui avec le Club Aktiv+ de Bettembourg et Rumelange. Découvrez le « Kuseler Musikantenland » d'une manière originale : en draisine ! Le principe du « vélo sur rails » est à l'honneur. Le parcours mène d'Altenglan vers Lauterecken, avec de petites pauses permettant de découvrir différents villages.

Vers 11:00 heures, nous arriverons au Waldhotel Felschbachhof, où un apéritif maison nous sera servi avant de reprendre la route vers la gare de draisines d'Altenglan. L'hôtel nous remettra un panier pique-nique pour la journée, comprenant un sandwich, une boisson sans alcool, un fruit et une tablette de chocolat. Une draisine est prévue pour 4 personnes : 2 pédalent, 2 s'installent à l'arrière, et il est recommandé d'alterner régulièrement. Le trajet d'Altenglan à Lauterecken fait 20 km.

Vers 17:00 heures, vous attendra le point fort de la journée : un buffet dans leur charmante « Finnhütte » (entrée, saumon fumé chaud/grillades de viandes, saucisses, alternatives végétariennes, accompagnements, dessert). Retour à Ulmet après le dîner.

Donneschdes | Jeudi, le 27.08.2026

Depart | Départ :

- 9:45 heures au Club Haus am Kiosk
- 9:50 heures au Parking du Hall Polyvalent

Präis | Prix :

- 85 € pro Persoun | par personne
- **Am Präis abegraff:** Busrees, Entrée an eng Visite guidée vun der Ausstellung
Inclus dans le prix : trajet en bus, entrée et visite guidée de l'exposition

Summerfest – Sonn, Spaass a ee lackelege Geroch an der Loft! Fête d'été : Soleil, bonne humeur et de délicieuses odeurs dans l'air

17.07.2026 ab | à partir de 11:00 Auer | heures

LU__Et ass erëm esou wäit: Eist Summerfest steet virun der Dier! An dofir gëllt: Schong un, Laun matbréngen an den Honger net vergiessen!

Mir invitéieren lech häerzlech op e gemittlechen Dag mat Musek, Bewegung, guddem lessen an enger Atmosphär, déi een einfach muss erlieft hunn.

Um Programm steet Folgendes - hei gëtt et net langweilig:

- **13:00-13:30:** Djembé-Virféierung – de Rhythmus vun den Trommele ass esou gutt, datt d'Féiss bal eleng ufänken ze danzen!
- **14:00-14:30:** Optrëtt vun den Turnerinnen ënnert der Leedung vum Idette Cattivelli – hei gëtt mat Eleganz a Muskelkraaft gewisen an dat alles mat der onverwiesselbaren Energie.
- **15:00-15:30:** Linedance-Virféierung ënnert der Leedung vum Jean Weinachter – passt op, et ka sinn, datt Dir duerno mengt Dir kënn et och... (an da loosse mir lech net méi vun der Pistel)
- **16:00-17:30:** Live Musek mat dem „Jos Pletschet & Friends“- Country Musek

De ganzen Dag iwwer:

Tombola - Kaffisstuff mat Eisekuchen a Glacen.

Wëllt Dir hei zu Mëtteg iessen? Da mellt lech un. Et kann ee wielen tëscht:

- **Menu 1:** 2 Grillwurschten, Fritten an Zalot - 15 €
- **Menu 2:** 1 Grillwurst, Fritten an Zalot - 12 €
- **Menu 3:** 1 Metti, Fritten an Zalot - 14 €
- **Menu 4:** 1 Metti, 1 Grillwurst, Fritten an Zalot - 17 €
- **Menu 5:** Vegetaresch Optioun, Fritten an Zalot - 15 €

Kommt laansch, feiert mat eis, laacht mat eis – a loosst eis zesammen e Summerdag maachen, wéi e soll sinn: gemittlech, lecker a mat vill Häerz.

FR__C'est confirmé : notre fête d'été approche à grands pas ! Une seule règle : mettez vos chaussures, apportez votre bonne humeur et surtout votre appétit !

Nous vous invitons chaleureusement à partager une journée conviviale, pleine de musique, de mouvement, de bons petits plats et d'une ambiance à ne pas rater.

Un programme plein d'action – la bonne humeur garantie :

- **13:00-13:30 :** Démonstration de djembé : le rythme des tambours est si entraînant que les pieds commencent presque à danser tout seuls !
- **14:00-14:30 :** Prestation du groupe de gymnastique sous la direction d'Idette Cattivelli – élégance, souplesse et force musculaire au rendez-vous, avec toute l'énergie et la bonne humeur qui caractérisent ce groupe.
- **15:00-15:30 :** Démonstration de Line Dance sous la direction de Jean Weinachter. Prenez garde : après cette expérience, vous risquez d'y prendre goût... et on ne vous laissera plus filer hors de la piste.
- **16:00-17:30 :** Musique live avec « Jos Pletschet & Friends » – Musique country

Toute la journée :

Tombola, café gourmand avec gaufres et glaces.

Vous souhaitez déjeuner sur place ? Alors inscrivez-vous vite. Vous pouvez choisir entre les menus suivants :

- **Menu 1 :** 2 saucisses grillées, frites et salade - 15 €
- **Menu 2 :** 1 saucisse grillée, frites et salade - 12 €
- **Menu 3 :** 1 metti, frites et salade - 14 €
- **Menu 4 :** 1 metti, 1 saucisse grillée, frites et salade - 17 €
- **Menu 5 :** option végétarienne, frites et salade – 15 €

Venez nombreux, partagez ce moment avec nous, riez avec nous, et faisons de cette journée d'été un instant comme on les aime : convivial, gourmand et plein de bonne humeur.

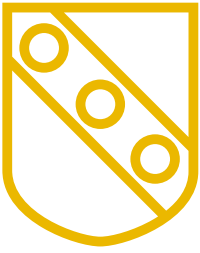
Umeldungen - Inscriptions - Anmeldungen:



26 54 04 92



info@beimkiosk.lu



Verschied- denes

LU— Hei fannt Dir interessant a wichteg Infoen zu deene verschiddensten Themen. Energie-Rotschléi, Neiegkeeten aus dem Jugendberäich an divers aner Matdeelunge ginn hei u Fra a Mann bruecht. Ënner anerem kënt Dir och d’Gemengerotssätzungen hei noliesen.

FR— Dans cette section, vous trouverez des informations intéressantes et importantes sur différents thèmes, telles que des conseils en matière d’énergie, des nouvelles du secteur de la jeunesse et des communications diverses. Relisez également les rapports des réunions du conseil communal ici.



youth

RUBRIK JUGEND



WANTERPROJET AN DER FUESVAKANZ

Projet d'hiver pendant les vacances de Carnaval



LU—Mir ware 6 Deeg an Éisträich zu Telfs wou mir eng ganz flott Zäit am Schnéi verbruecht hunn.

Déi Jonk hu Snowboard fuere geleiert oder hir Technik verbessert. Mir waren op enger laanger Pist e ganzen Dag Schlitt fueren, hunn d'Bierger genoss, zesumme gelieft a gutt gekacht a giess. Mir haten d'Chance immens vill Schnéi ze gesinn an hunn déi Zäit wierklech genoss.

FR—Nous avons passé six jours à Telfs, en Autriche, où nous avons profité d'un très bon moment dans la neige.

Les jeunes y ont appris à faire du snowboard ou ont pu améliorer leur technique. Nous avons passé une journée entière à faire de la luge sur une longue piste, profité de la montagne, vécu ensemble, cuisiné et bien mangé. Nous avons eu la chance d'avoir énormément de neige et avons vraiment savouré ce séjour.



DÉI NEI EDUCATEUREN-RICË STELLEN SECH VIR

Les nouveaux éducateurs et éducatrices se présentent



LU__Tom

Moien, ech sinn den Tom, sinn 28 Joer al a si Sozialpädagog. Ech sinn eng kreativ an naturverbonne Persoun. A menger Fräizäit spillen ech Theater, si kënschtlersch aktiv a si vill an der Natur ënnerwee. Ech bréngen ee groussen Interessi u kreativen Aktivitéiten a Aktivitéiten an der Natur mat.

Sarah M.

Moien, mäin Numm ass Sarah, am Jugendhaus och gäre Sarah M. genannt well mir zu mei Sarah'en hei sinn. Ech si vu Formatioun Sozialaarbechterin a schaffe säit +/- 10 Joer zu Lëtzebuerg. Säit kuerzem sinn ech am Schëfflenger Jugendhaus aktiv a këmmere mech hei virun allem em de Projet Outreach. Hei kënnen Jonker tëscht 16 a 26 Joer sech wende wann se net wësse wou hier schoulesch an oder berufflech Zukunft soll higoen.

Am Kader vun deem Projet wäert Dir mech och oft zu Schëffleng begéinen, well engem Outreach seng Aarbecht och aus opsichend Aarbecht besteet. Wann Dir mei iwwert den Outreach Projet gewuer wëllt ginn, kënt Dir lech gäre mellen. A wann ech net grad am Jugendhaus schaffen investéieren ech meng Zäit gären a meng Konscht a ka mir gutt virstellen dës Passioun mat an d'Jugendhaus ze bréngen.

FR__Tom

Bonjour, je m'appelle Tom, j'ai 28 ans et je suis diplômé en éducation sociale. Je suis quelqu'un de créatif et très proche de la nature. Pendant mon temps libre, je fais du théâtre, je m'adonne à des activités artistiques et je passe beaucoup de temps dans la nature. Je m'intéresse beaucoup aux activités en plein air et aux activités créatives.

Sarah M.

Bonjour, je m'appelle Sarah, à la Maison des jeunes on m'appelle aussi souvent Sarah M, parce qu'il y a plusieurs Sarah ici. J'ai une formation d'assistante sociale et je travaille depuis une dizaine d'années au Luxembourg. Depuis peu, je travaille à la Maison des jeunes de Schiffange, où je suis principalement engagée pour le projet Outreach. Ce projet s'adresse aux jeunes entre 16 et 26 ans qui ignorent encore quelle direction prendre sur le plan scolaire et/ou professionnel. Dans le cadre de ce projet, vous me verrez aussi souvent à Schiffange, car une partie de mon travail consiste en du travail de proximité. Si vous souhaitez en savoir plus sur le projet Outreach, n'hésitez pas à me contacter. Lorsque je ne travaille pas à la Maison des jeunes, j'aime consacrer mon temps à mon art, et je peux très bien imaginer intégrer cette passion dans la Maison des jeunes.

OUTREACH YOUTH WORK



LU—De Projet Outreach am Schëfflenger Jugendhaus besteet säit 2018 a gëtt reegelméisseg vu jonken Erwuessenen an och vun Eltere genotzt. Et geet drëms, déi Jonk, déi net wierklech wëssen, wat si an hirem Liewe maache sollen, opzehuelen. D'Ekipp vum Outreach, d'Paula an d'Sarah, kucken zesumme mat de Jonken, wat si wëllen a kënnen ënnerhuelen, punkto Schoul, Aarbecht, Stage oder Benevolat, an dono begleeden si an ënnerstëtzen déi Jonk an hire Projeten.

Fir nach méi Jonker ze errechen an ze ënnerstëtzen, huet d'Ekippe vum Schëfflenger Jugendhaus sech verschidden Iddien ausgeduecht, ënnert anerem eng méi staark Präsenz a Schëffleng, d'Deelhuelen un Evenementer an d'Plange vun Aktivitéiten. D'Zil ass, datt jiddereen a ganz Schëffleng weess, datt et eis gëtt, an datt déi Jonk an och déi Erwuesse wëssen, u ween si sech kënnen wenden, wann si net esou richtig wëssen, wéi et soll weidergoen.

Dofir leeë mir ganz vill Wäert op Ëffentlechkeetsaarbecht, eng reegelméisseg Präsenz an der Gemeng, fir Relatiounen opzebauen an ze pfliegen, an dorop, déi Jonk do ofzehuelen, wou si grad stinn.

FR—Le projet Outreach de la Maison de jeunes de Schiffflange existe depuis 2018 et est régulièrement sollicité par de jeunes adultes ainsi que par des parents. Il a pour objectif d'accompagner les jeunes qui ne savent pas vraiment quelle direction donner à leur vie. L'équipe Outreach, composée de Paula et Sarah, travaille avec eux-elles pour identifier ce qu'ils-elles souhaitent et ce qu'ils-elles peuvent entreprendre en matière de scolarité, d'emploi, de stages ou de bénévolat, puis les soutient et les accompagne dans la réalisation de leurs projets. Afin de toucher et d'aider un plus grand nombre de jeunes, l'équipe de la Maison de jeunes a développé différentes approches, notamment une présence renforcée dans les rues de Schiffflange, la participation à des événements et l'organisation d'activités.

L'objectif est que toute la population de Schiffflange connaisse l'existence du service et que les jeunes, comme les adultes, sachent vers qui se tourner lorsqu'ils ne savent plus comment avancer.

C'est pourquoi l'équipe accorde une grande importance au travail de proximité, à une présence régulière dans la commune, à la création et à l'entretien de relations de confiance, ainsi qu'au fait de rencontrer les jeunes là où ils-elles se trouvent au moment où ils-elles en ont besoin.

Kontakt | Contact

Mail | E-mail :

paula.vieiradesousa@schefflenger-jugendhaus.lu
sarah.mandres@schefflenger-jugendhaus.lu

Instagram: [outreacher_paula](https://www.instagram.com/outreacher_paula)

NEXT PROJECTS



Schëfflenger
Jugendhaus

Mee | Mai

- 2.05** Brunch & Aktivitéit: Mir besichen e Kloterpark
- 22.05** Extra Sport - Mir léieren eng Kampfkonscht kennen
- 27.05 & 28.05** Rulantica & Europa-Park (mat Iwwernuechtung)

Juni | Juin

- 6.06** Nuit du Sport - Kloterwand fir Kanner & Jugendlecher
- 26.06** Extra Sport - Bootcamp
- 27.06** Sportschallenge & Holzhütt sprayen

Umeldung an Infoen am Jugendhaus, per Telefon oder Mail.

Inscription et informations à la Maison de jeunes, par téléphone ou e-mail.

Kontakt | Contact

Schëfflenger Jugendhaus
10, Av. de la Libération | L-3850 Schifflange

Tel: 26 53 08 50 | 691 250 105

Mail: info@schefflenger-jugendhaus.lu

Site: www.schefflenger-jugendhaus.lu

Instagram: [schefflenger_jugendhaus](https://www.instagram.com/schefflenger_jugendhaus)

Öffnungszäite vum Jugendhaus

Heures d'ouverture de la Maison des jeunes

Dönschdeg Mardi	14:00 - 19:00
Mëttwoch Mercredi	14:00 - 19:00
Sport	17:30 - 19:00
Donneschdeg Jeudi	14:00 - 19:00
Freideg Vendredi	16:00 - 22:00
Samschdeg Samedi	14:00 - 19:00



FAKE PROFIL ODER RICHTIGE KOLLEEG?



**DU BASS NET ALENG,
SCHWÄTZ DRIWWER.**
BEE SECURE Helpline 8002 1234

BEE SECURE
 **HELPLINE**
CONSEIL
Tél: 8002 1234

Elektresch Trottinetten

Trottinettes électriques



LU — Wou gehéieren elektresch Trottinetten hin?

Zu Lëtzebuerg ginn elektresch Trottinetten als Micro-Véhicules Électriques (MVE) klasséiert. Am Code de la route gëtt kloer gesot, datt een domat als Cyclist gëllt an dofir op de Plaze fuere muss, déi fir Vëloer virgesi sinn. Ab 13 Joer ass dat souguer obligatoresch. Op Trottoiren däerfen nëmme Kanner ënner 10 Joer fueren, an och just ënner der Bedingung, datt si de Foussgänger d'Prioritéit loossen.



Firwat ass dat wichteg?

D'Reegelung ass net zoufälleg: elektresch Trottinette kënnen bis zu 25 km/h fueren, well d'Ënnerstützung bis op eng Vitess vu 25 km/h limitéiert ass an do och ophält. Dat ass eng héich Vitess fir Plazen, déi

eigentlech fir Foussgänger geduecht sinn. Wann esou Gefierer um Trottoir fueren, entsti riskant Situatiounen, well Foussgänger net mat dëser Dynamik rechnen – an dat och net müssen.

Gefore fir Kanner, Senioren a schwanger Fraen

D'Gefor läit virun allem bei deene Leit, déi vum Trottoir ofhängeg sinn, wéi zum Beispill:

- Kanner kënnen d'Vitess an d'Richtung vun enger Trottinett net richteg aschätzen. Si reagéieren spontan a kënnen am schlemmste Fall an d'Bunn lafen.
- Eeler Leit héieren dacks net gutt, an elektresch Trottinetten si bal geräischlos. Eng Kollisioun ka séier zu schwéiere Verletzunge féieren.
- Schwanger Fraen hunn eng verännert Kierperbalance an eng méi ageschränkt Beweeglechkeet. Och kleng Zesummestéiss kënnen dofir eng Gefor duerstellen.

Egal wéi eng Persoun betraff ass: eng Trottinett um Trottoir ass e Risiko, well de Raum fir Foussgänger geduecht ass an net fir Gefierer mat héijer Vitess a kuerzer Bremsdistanz.

FR — Où doivent circuler les trottinettes électriques ?

Au Luxembourg, les trottinettes électriques sont classées comme micro-véhicules électriques (MVE). Le Code de la route précise que les usagers sont considérés comme des cyclistes et doivent donc utiliser les infrastructures prévues pour les cycles. À partir de 13 ans, cela devient même obligatoire. Les trottoirs ne sont autorisés qu'aux enfants de moins de 10 ans, et uniquement s'ils laissent la priorité aux piétons.

Pourquoi cette règle est importante ?

La règle n'est pas arbitraire : les trottinettes électriques peuvent atteindre 25 km/h, car l'assistance est limitée à cette vitesse et s'y arrête. C'est une vitesse élevée pour des espaces conçus avant tout pour les piétons. Lorsqu'une trottinette circule parmi les piétons, elle crée un risque immédiat, car ceux-ci ne s'attendent pas à un véhicule rapide et silencieux dans cet environnement.

Risques pour les enfants, les seniors et les femmes enceintes

Le danger concerne surtout les personnes qui utilisent le trottoir comme espace protégé, comme :

- Les enfants ne savent pas évaluer la vitesse ni la trajectoire d'une trottinette et peuvent changer de direction brusquement.
- Les personnes âgées entendent souvent mal, et les trottinettes électriques sont presque silencieuses. Une collision peut entraîner des conséquences graves.
- Les femmes enceintes ont un équilibre et une mobilité modifiés, ce qui les rend plus vulnérables, même en cas de choc léger.

Dans tous les cas, une trottinette électrique sur un trottoir représente un danger. Cet espace est conçu pour les piétons et non pour des véhicules rapides.



Mat 90 km/h op der Trottinett?



Natierlech net!



Primen, Subventiounen a Formularen

Primes, subventions et formulaires

Hei fannt Dir verschidde **Primen, Subventiounen a Formularen**, déi Dir bei eis um **Site erfluede kënt**
Retrouvez ici les différentes primes, subventions et formulaires téléchargeables sur notre site



Ökologie a Bau · Écologie et construction

- Aides Klima Agence
- Prime d'acquisition ou de construction pour un logement
- Prime d'acquisition ou de construction pour un logement
- Subvention pour un investissement dans le but d'une utilisation rationnelle de l'énergie
- Demande d'autorisation de construire
- Demande de location d'un compteur d'eau amovible
- Demande de déclaration de travaux



Educatioun a Studien · Éducation et études

- Subside scolaire (études secondaires et post-secondaires)
- Inscription à l'école
- Inscription à l'accueil du midi à la Maison Relais
- Inscription au Service Pédibus



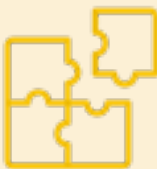
Sozial Hëllef · Aides sociales

- Demande en obtention d'une allocation de vie chère / Prime énergie (Fonds National de Solidarité)
- Prime d'encavement (Office social)
- Demande en obtention d'une allocation de vie chère / Prime énergie (Office social)
- Allocation d'une aide financière en faveur du logement individuel



Mobilitéit · Mobilité

- Demande abonnement Vèl'OK
- Demande de vignettes de stationnement
- Demande pour des panneaux d'interdiction de stationnement



Verschiddenes · Divers

- Subvention pour l'utilisation de couches hygiéniques
- Renonciation à la facture en papier
- Mandat de domiciliation SEPA
- Demande logement locatif communal



Websäit · Site internet :
schifflange.lu/documents

De Schäfte- a Gemengerot

Le collège échevinal et conseil communal



CARLO FEIEREISEN

Buergermeeschter

Bourgmestre



NADINE KUHN-METZ

Schäftein

Échevine



RIZO AGOVIC

Schäftein

Échevin



YVES MARCHI

Schäftein

Échevin



SVEN KILL

Conseiller



VINCENT NOTHUM

Conseiller



JÉRÔME COURTOY

Conseiller



FABIENNE DIEDERICH

Conseillère



JEFFREY DRUI

Conseiller



CHRISTIANE BIEWER

Conseillère



ADMIR CIVOVIC

Conseiller



ISABELLE SOLAGNA

Conseillère



MYRIAM GONÇALVES

Conseillère



NICK CLESEN

Conseiller



ANNE SCHNEIDERS-DOSTERT

Conseillère

Gemeinderatssitzung | Séance du conseil communal

Gemeinderatssitzung vom 6. Februar 2026 – Zusammenfassung

Séance du conseil communal du 6 février 2026 – Résumé

Anwesend | Présent: C. Feiereisen, Bürgermeister | bourgmestre. N. Kuhn-Metz, R. Agovic, Y. Marchi, Schöffen | échevins. C. Biewer, A. Civovic, N. Clesen, J. Courtoy, F. Diederich, J. Drui, M. Gonçalves, S. Kill, V. Nothum, A. Schneiders-Dostert, I. Solagna-Van Goidsenoven | conseillers. M. Manternach, Sekretär | secrétaire.

Abswesend und entschuldigt | Absent et excusé: /

DE—Eine von der Partei déi gréng eingereichte Motion zur Unterzeichnung der MEGA-Plus-Konvention für das Jahr 2026 und zur jährlichen Erneuerung dieser Konvention wurde vom Gemeinderat zur Tagesordnung hinzugefügt.

Die Mitglieder des Gemeinderats haben die Protokolle der Gemeinderatssitzungen vom 5. Dezember 2025 und 12. Dezember 2025 genehmigt und unterzeichnet.

Der Gemeinderat hat die Tabelle über Rangordnung und Vorrang im Gemeinderat genehmigt, wobei die Demission des Schöffen Marc Spautz sowie die Vereidigung des Schöffen Yves Marchi am 15. Januar 2026 berücksichtigt wurden.

Nach gesetzeskonformer Beratung haben die Mitglieder des Gemeinderats die Aktualisierung der Zusammensetzung aller beratenden Kommissionen beschlossen.

Die Mitglieder des Gemeinderats haben die Änderung der Zusammensetzung des Führungskomitees im Rahmen des kommunalen Pakts für das interkulturelle Zusammenleben nach dem Rücktritt von Frau Anne Schneiders-Dostert als Vertreterin des CA Schiffflange genehmigt. Sie wird durch Frau Nathalie Hensgen-Schillinger ersetzt. Herr Marc Spautz wird als CSV-Vertreter von Herrn Yves Marchi ersetzt.

Der Gemeinderat benennt Herrn Yves Marchi als neuen Vertreter der Gemeinde Schiffflingen im Syndikat ZARÉ, nachdem das Mandat von Herrn Marc Spautz vakant geworden ist.

FR—Le conseil communal a décidé d'ajouter un point à l'ordre du jour concernant une motion déposée par le parti déi gréng relative à la signature de la convention MEGA Plus pour l'année 2026 et à son renouvellement annuel.

Les membres du conseil communal ont approuvé et signé les procès-verbaux des réunions du conseil communal en date des 5 décembre 2025 et 12 décembre 2025.

Le conseil communal a approuvé le tableau réglant le rang et la préséance du conseil communal, tenant compte de la démission de l'échevin Marc Spautz et de l'assermentation de l'échevin Yves Marchi en date du 15 janvier 2026.

Après avoir délibéré conformément à la loi, les membres du conseil communal ont arrêté la mise à jour de la composition de toutes les commissions consultatives.

Les membres du conseil communal ont approuvé la modification de la composition du comité de pilotage dans le cadre du pacte communal du vivre-ensemble interculturel, suite à la démission de Madame Anne Schneiders-Dostert en tant que représentante du CA Schiffflange. Cette dernière est remplacée par Madame Nathalie Hensgen-Schillinger. Suite à la démission de Monsieur Marc Spautz de son mandat de conseiller communal, le parti politique CSV a désigné Monsieur Yves Marchi en tant que membre effectif.

Le conseil communal désigne Monsieur Yves Marchi comme nouveau représentant de la Commune de Schiffflange au sein du syndicat ZARÉ, suite à la vacance du mandat de Monsieur Marc Spautz.

Die Mitglieder des Gemeinderats benennen Frau Nadine Kuhn-Metz und Herrn Rizo Agovic als neue Vertreter der Gemeinde Schifflingen im Syndikat SIVEC, dies infolge der Rücktritte von Herrn Marc Spautz und Frau Fabienne Diederich als Mitglieder innerhalb des genannten Syndikats.

Der Gemeinderat beschließt, das Vorkaufsrecht der Gemeinde Schifflingen geltend zu machen und den Kaufvertrag für das Grundstück „Gemeinde Schifflingen, Sektion A Schifflingen, Nummer 2002/7773“ am Ortsteil „Bei Schmëttbesch“ mit einer Fläche von 4 Ar zum Preis von 30.000 € abzuschließen.

Die Mitglieder des Gemeinderats haben den zwischen der Gemeinde Schifflingen und Telos Education asbl abgeschlossenen Mietvertrag zur Bereitstellung eines Geschäftsraums in Schifflingen, 5, Avenue de la Libération, genehmigt.

Die Mitglieder des Gemeinderats haben eine Vereinbarung zwischen dem Staat Luxemburg, der Gemeinde Schifflingen und dem Sozialamt Schifflingen genehmigt, welche die Beziehungen der drei Parteien hinsichtlich der Organisation und Finanzierung der Tätigkeiten des Sozialamts für das Jahr 2026 regelt.

Ein zwischen der Gemeinde Schifflingen und einer Privatperson geschlossener Kaufvertrag über den Erwerb von vier unbebauten Parzellen in der „Rue Albert Wingert“, der „Rue Michel Rodange“ sowie „Auf der Bourwies“ wurde vom Gemeinderat genehmigt, um deren ökologischen Wert zu erhalten.

Die folgenden Abrechnungen für Arbeiten und Anschaffungen wurden vom Gemeinderat genehmigt:

- Aktualisierung und Erweiterung einer IT-Lösung für die elektronische Dokumentenverwaltung in Höhe von insgesamt 80.195,80 €;
- Anschaffung von Tresoren für den Dienst der Gemeindearchive in Höhe von insgesamt 13.952,25 €;
- Anschaffung von Hilfsmitteln für die Arbeitsbedürfnisse eines Gemeindebediensteten in Höhe von insgesamt 14.880,28 €;
- Anschaffung eines interaktiven Bildschirms mit Videokonferenzsystem für die Gemeindegewerkstätten in Höhe von insgesamt 13.266,63 €;
- Anschaffung eines Tools zur Verwaltung des Lagerbestands, der Fahrzeuge, Maschinen und

Les membres du conseil communal désignent Madame Nadine Kuhn-Metz et Monsieur Rizo Agovic comme nouveaux représentants de la Commune de Schifflange au sein du syndicat SIVEC, suite aux démissions de Monsieur Marc Spautz et de Madame Fabienne Diederich de leurs fonctions au sein dudit syndicat.

Le conseil communal décide de faire valoir le droit de préemption de la Commune de Schifflange et de procéder à l'acte de vente pour la parcelle « Commune de Schifflange, Section A de Schifflange, numéro 2002/7773 » sise au lieu-dit « Bei Schmëttbesch », d'une contenance de 4 ares et moyennant un prix de 30.000 €.

Après avoir délibéré conformément à la loi, les membres du conseil communal ont approuvé le contrat de location conclu entre la Commune de Schifflange et Telos Education asbl pour la mise à disposition d'un local commercial sis à Schifflange au 5, avenue de la Libération.

Les membres du conseil communal ont approuvé une convention tripartite entre l'État du Grand-Duché de Luxembourg, la Commune de Schifflange et l'Office social de Schifflange réglant les relations entre les trois parties relatives à l'organisation et au financement des activités de l'Office social pour l'année 2026.

Un compromis de vente entre la Commune de Schifflange et une personne privée a été approuvé par le conseil communal pour l'acquisition de quatre parcelles de terrain nu sises « Rue Albert Wingert », « Rue Michel Rodange » et « Auf der Bourwies », et ce, dans le but d'en préserver l'intérêt écologique.

Les décomptes pour travaux et fournitures suivants ont été approuvés par le conseil communal :

- Mise à jour et extension d'une solution informatique pour la gestion électronique des documents pour un montant total de 80.195,80.-€ ;
- Acquisition de coffres-forts pour le service des archives communales pour un montant total de 13.952,25.-€ ;
- Acquisition d'aides auxiliaires pour les besoins d'un membre du personnel communal pour un montant total de 14.880,28.-€ ;
- Acquisition d'un écran interactif avec système de vidéoconférence pour les ateliers communaux pour un montant total de 13.266,63.-€ ;
- Acquisition d'un outil pour la gestion du stock, des

- technischen Interventionen in Höhe von insgesamt 117.823,54 €;
- Installation neuer Photovoltaikanlagen in Höhe von insgesamt 82.322,54 €;
 - Anlage eines Mikro-Waldes in der Nähe des Spielplatzes der Cité Paerchen in Höhe von insgesamt 0 €;
 - Austausch von Ladestationen für Elektrofahrzeuge in Höhe von insgesamt 7.633,08 €;
 - Einrichtung eines neuen Standorts und Versetzung des sogenannten „Zirkuswon“ in Höhe von insgesamt 29.402,83 €;
 - Installation eines provisorischen Zusatzkessels für das bestehende Fernwärmenetz in Höhe von insgesamt 67.216,30 €;
 - Austausch von Elektrofahrrädern des Vel'ok-Netzes in Höhe von insgesamt 0 €;
 - Umgestaltung des Gartens am Standort „Schmëttbesch“ in Höhe von insgesamt 3.822,26 €;
 - Anschaffung eines Mähroboters für den Rasen des Schwimmbads in Höhe von insgesamt 7.569,59 €;
 - Austausch von Pflanzbeeten in Höhe von insgesamt 79.922,97 €;
 - Austausch der Grünstreifen – Phase 2 – in Höhe von insgesamt 79.995,00 €;
 - Restaurierung von Gräbern und Gestaltung mit Blumenbeeten in Höhe von insgesamt 9.945,67 €;
 - Erneuerung der öffentlichen Beleuchtung in der Cité op Hudelen und der Cité op Soltgen in Höhe von insgesamt 61.188,00 €;
 - Anschaffung von wiederverwendbarem Material zur Nutzung bei lokalen Festen in Höhe von insgesamt 48.289,86 €..

Die Mitglieder des Gemeinderats haben die vom Finanzdienst für das Geschäftsjahr 2025 erstellten Einnahmetitel in einer Gesamthöhe von 6.608.392,70 € genehmigt.

Der Gemeinderat hat die Entscheidung des Verwaltungsrats des Sozialamts bestätigt, Frau Nadine Bertrang-Thinnes und Frau Diane Frisch ab dem 1. Januar 2026 für eine Dauer von sechs Jahren als Mitglieder des Verwaltungsrats des Sozialamts zu ernennen.

Der Gemeinderat hat von den folgenden Schreiben Kenntnis genommen:

- Ministerielles Schreiben vom 5.01.2026 zur Genehmigung des angepassten Budgets 2025 und des Budgets 2026;

- véhicules, des engins et des demandes d'interventions techniques pour un montant total de 117.823,54.-€ ;
- Mise en place de nouvelles installations photovoltaïques pour un montant total de 82.322,54.-€ ;
- Aménagement d'une micro-forêt à proximité de l'aire de jeux de la cité Paerchen pour un montant total de 0.-€ ;
- Remplacement de bornes de recharge pour voitures électriques pour un montant total de 7.633,08.-€ ;
- Aménagement d'un nouveau site et déplacement du gîte dit Zirkuswon pour un montant total de 29.402,83.-€ ;
- Installation d'une chaudière d'appoint provisoire pour le réseau de chaleur urbain existant pour un montant total de 67.216,30.-€ ;
- Remplacement de pédélecs du réseau Vel'ok pour un montant total de 0.-€ ;
- Réaménagement du jardin situé au lieu-dit « Schmëttbesch » pour un montant total de 3.822,26.-€ ;
- Acquisition d'un robot de tonte pour la pelouse de la piscine pour un montant total de 7.569,59.-€ ;
- Remplacement des parterres de plantations pour un montant total de 79.922,97.-€ ;
- Remplacement des plates-bandes vertes – phase 2 pour un montant total de 79.995,00.-€ ;
- Restauration de tombes et aménagement avec parterres fleuris pour un montant total de 9.945,67.-€ ;
- Changement de l'éclairage public dans la cité op Hudelen et la cité op Soltgen pour un montant total de 61.188,00.-€ ;
- Acquisition de récipients réutilisables à utiliser lors de fêtes locales pour un montant total de 48.289,86.-€.

Les membres du conseil communal ont approuvé les titres de recette de l'exercice 2025 établis par le service financier pour un montant total de 6.608.392,70.-€.

Le conseil communal a confirmé la décision du conseil d'administration de l'Office social mandatant Madame Nadine Bertrang-Thinnes et Madame Diane Frisch comme membres du conseil d'administration de l'Office social pour une durée de 6 ans à compter du 1er janvier 2026.

Le conseil communal a pris connaissance des correspondances suivantes :

- Arrêté ministériel du 05.01.2026 arrêtant le budget rectifié 2025 et le budget 2026 de la commune de Schifflange ;
- Lettre de remerciement pour le subside alloué à l'asbl Conseil National des Femmes du Luxembourg ;

- Dankeschreiben der asbl Conseil National des Femmes du Luxembourg für den gewährten Zuschuss;
 - Mehrjähriger Finanzplan;
 - Von der Partei déi gréng Schëffleng aufgeworfene Fragen zur Thematik der möblierten Zimmer;
 - Motion der Partei déi gréng betreffend die Unterzeichnung der MEGA-Plus-Konvention für das Jahr 2026 sowie deren jährliche Erneuerung.
- Plan pluriannuel financier ;
 - Questions soulevées par le parti déi gréng Schëffleng concernant la thématique des chambres meublées ;
 - Motion du parti déi gréng relative à la signature de la convention MEGA Plus pour l'année 2026 et à son renouvellement annuel

Der Gemeinderat hat beschlossen, die MEGA-Plus-Konvention für das Jahr 2026 mit dem Ministerium für Gleichstellung und Diversität zu unterzeichnen und deren jährliche Erneuerung sicherzustellen, um die Kontinuität der Partnerschaft zu gewährleisten und der Gemeinde zu ermöglichen, kostenlos von den im Rahmen des MEGA-Plus-Programms angebotenen Aktivitäten, Ressourcen und Unterstützungsleistungen zu profitieren.

Le conseil communal a décidé de procéder à la signature de la convention MEGA Plus pour l'année 2026 avec le ministère de l'Égalité des genres et de la Diversité et d'en assurer le renouvellement annuel, afin de garantir la continuité du partenariat et de permettre à la commune de bénéficier, sans frais, des activités, des ressources et de l'accompagnement proposé dans le cadre du programme MEGA Plus.

Gemeinderatssitzung vom 13. März 2026 – Zusammenfassung

Séance du conseil communal du 13 mars 2026 – Résumé

Anwesend | Présent: C. Feiereisen, Bürgermeister | bourgmestre. N. Kuhn-Metz, R. Agovic, Y. Marchi, Schöffen | échevins. C. Biewer, A. Civovic, N. Clesen, J. Courtoy, F. Diederich, J. Drui, M. Gonçalves, S. Kill, V. Nothum, A. Schneiders-Dostert, I. Solagna-Van Goidsenoven | conseillers. M. Manternach, Sekretär | secrétaire.

Absesent und entschuldigt | Absent et excusé: /

DE Die Mitglieder des Gemeinderats haben die Protokolle der Gemeinderatssitzungen vom 9. Januar 2026 und 6. Februar 2026 genehmigt und unterzeichnet.

Der Gemeinderat hat die Änderung der Zusammensetzung des Führungsausschusses im Rahmen des kommunalen Pakts für das interkulturelle Zusammenleben genehmigt, nachdem Frau Natalia Costea ihr Mandat als Vertreterin der asbl SOS Faim niedergelegt hatte. Sie wird durch Frau Erika Salbego ersetzt. Zudem wurde Frau Anne Schneiders-Dostert zur Präsidentin der beratenden Kommission für interkulturelles Zusammenleben ernannt.

Die Mitglieder des Gemeinderats ernennen Frau Fabienne Diederich als neue Vertreterin der Gemeinde Schiffingen im Syndikat ProSud, nachdem Herr Carlo Feiereisen sein Mandat innerhalb des genannten Syndikats niedergelegt hat.

FR Les membres du conseil communal ont approuvé et signé les procès-verbaux des réunions du conseil communal en date des 9 janvier 2026 et 6 février 2026.

Le conseil communal a approuvé la modification de la composition du comité de pilotage dans le cadre du pacte communal du vivre-ensemble interculturel, suite à la démission de Madame Natalia Costea en tant que représentante de l'asbl SOS Faim. Cette dernière est remplacée par Madame Erika Salbego. Madame Anne Schneiders-Dostert a également été désignée en tant que présidente de la commission consultative du vivre-ensemble interculturel.

Les membres du conseil communal désignent Madame Fabienne Diederich en tant que nouvelle représentante de la Commune de Schiffange au sein du syndicat ProSud, suite à la démission de Monsieur Carlo Feiereisen de ses fonctions au sein dudit syndicat.

Der Gemeinderat hat die folgenden Änderungen des allgemeinen Verkehrsreglements genehmigt: Aufhebung von zwei Parkplätzen für Personen mit beschränkter Mobilität, einer vor Haus Nr. 33 im Val des Aulnes und der andere vor Haus Nr. 10 in der Rue Michel Rasquin.

Die Mitglieder des Gemeinderats haben in einer endgültigen Abstimmung das Projekt zur punktuellen Änderung des Bebauungsplans „Neues Viertel 64–70, Rue Basse“ angenommen. Nach Beratung hat der Gemeinderat zudem beschlossen, auf die Abtretung der für bezahlbaren Wohnraum vorgesehenen Grundstücksflächen sowie auf die Abtretung der bezahlbaren Wohnungen und deren entsprechenden Grundstücksanteile im Rahmen des Bebauungsplans „Neues Viertel 64–70, Rue Basse“ zu verzichten.

Die folgenden Verträge und Vereinbarungen wurden genehmigt:

- Vereinbarung über ein berufliches Mietversprechen zwischen der Gemeinde Schiffflingen und einer Schiffflinger Arztpraxis betreffend die Anmietung eines für eine Arztpraxis bestimmten Raums in der Avenue de la Libération 43–47, L 3850 Schiffflingen, genannt „Maison A Kassen“;
- Gewerblicher Mietvertrag zwischen der Gemeinde Schiffflingen und einer Schiffflinger Arztpraxis betreffend die Anmietung eines für eine Arztpraxis bestimmten Raums in der Avenue de la Libération 43–47, L 3850 Schiffflingen, genannt „Maison A Kassen“;
- Mietvertrag zwischen der Gemeinde Schiffflingen und der asbl Telos Education als sozialen Mieter über drei Wohnungen, die für bezahlbaren Wohnraum für junge Leute im Alter von 18 bis 26 Jahren bestimmt sind, in der Avenue de la Libération 43–47, L 3850 Schiffflingen, genannt „Maison A Kassen“;
- Gewerblicher Mietvertrag zwischen der Gemeinde Schiffflingen und der asbl Telos Education zum ausschließlichen Zweck der Umsetzung einer sozialen Aktivität der asbl im Rahmen ihres Projekts „Maman et bébé“, insbesondere zur Bereitstellung von Zimmern und zur Begleitung von Müttern und ihren Kindern in der Avenue de la Libération 43–47, L 3850 Schiffflingen, genannt „Maison A Kassen“;
- Beruflicher Mietvertrag zwischen der Gemeinde Schiffflingen und der Firma byklin S.à.r.l. zur Bereitstellung eines Gewerberaums im öffentlichen Nutzgebäude in der Avenue de la Libération 43–47, L 3850 Schiffflingen, genannt „Maison A Kassen“.

Les avenants au règlement général de la circulation suivants ont été approuvés par le conseil communal : suppression de deux emplacements de stationnement destinés aux personnes à mobilité réduite, l'un devant la maison n° 33, Val des Aulnes, et l'autre devant la maison n° 10, rue Michel Rasquin.

Les membres du conseil communal ont procédé au vote définitif adoptant le projet de modification ponctuelle du plan d'aménagement particulier nouveau quartier « 64-70 rue Basse ». Après délibération, le conseil communal a décidé de renoncer à la cession des fonds réservés aux logements abordables ainsi qu'à la cession des logements abordables et de leur quote-part de fonds dans le cadre du plan d'aménagement particulier nouveaux quartiers « 64 - 70 rue Basse ».

Les contrats et conventions suivants ont été approuvés :

- Convention de promesse de bail professionnel entre la Commune de Schiffflange et le cabinet médical de Schiffflange concernant la location d'un local servant de cabinet médical dans le bâtiment d'utilité publique situé au 43-47, avenue de la Libération, L-3850 Schiffflange, dit Maison « A Kassen » ;
- Contrat de bail professionnel entre la Commune de Schiffflange et le cabinet médical de Schiffflange concernant la location d'un local servant de cabinet médical dans le bâtiment d'utilité publique situé au 43-47, avenue de la Libération, L-3850 Schiffflange, dit Maison « A Kassen » ;
- Contrat de bail entre l'asbl Telos Education, bailleur social, et la Commune de Schiffflange pour 3 appartements destinés au logement abordable pour des jeunes de 18 à 26 ans dans le bâtiment d'utilité publique situé au 43-47, avenue de la Libération, L-3850 Schiffflange, dit Maison « A Kassen » ;
- Contrat de bail professionnel entre la Commune de Schiffflange et l'asbl Telos Education dans le but exclusif de mise en place d'une activité sociale développée par l'asbl dans le cadre de son projet « Maman et bébé », consistant notamment en la mise à disposition de chambres et l'accompagnement des mères et de leurs enfants dans le bâtiment d'utilité publique situé au 43-47, avenue de la Libération, L-3850 Schiffflange, dit Maison « A Kassen » ;
- Contrat de bail professionnel entre la Commune de Schiffflange et byklin S.à.r.l. pour la mise à disposition d'un local commercial dans le bâtiment d'utilité publique

- Beruflicher Mietvertrag zwischen der Gemeinde Schifflingen und der Boucherie Kirsch S.à r.l. zur Bereitstellung eines Gewerberaums im öffentlichen Nutzgebäude in der Avenue de la Libération 43–47, L-3850 Schifflingen, genannt „Maison A Kassen“;
- Beruflicher Mietvertrag zwischen der Gemeinde Schifflingen und Herrn Marc Thill zur Bereitstellung von Räumlichkeiten für das Betreiben einer Apotheke im öffentlichen Nutzgebäude in der Avenue de la Libération 43–47, L-3850 Schifflingen, genannt „Maison A Kassen“.

Die folgenden Vereinbarungen wurden vom Gemeinderat genehmigt:

- Zwischen dem Staat Luxemburg, der Gemeinde Schifflingen und der asbl Foyer Seniors, welche die Modalitäten der Zusammenarbeit zwischen den Parteien festlegt;
- Zwischen dem Staat Luxemburg, der Gemeinde Schifflingen und der asbl Schëfflenger Jugendhaus, welche die Modalitäten der Zusammenarbeit zwischen den Parteien festlegt;
- Zwischen der Gemeinde Schifflingen und der Firma CWA S.à r.l. über die Bereitstellung eines Grundstücks in der Wirtschaftszone op Herbett in Schifflingen, um die Einrichtung zweier Bushaltestellen zu ermöglichen.

Die folgenden Abschlusskonten wurden von den Mitgliedern des Gemeinderats genehmigt:

- Austausch der Fenster des Gebäudes in der Rue Belair 22 zum Gesamtbetrag von 71.955,00 €;
- Verlegung von Glasfaserkabeln im Centre senior zum Gesamtbetrag von 18.080,24 €;
- Instandsetzung einer Wohnung in der Maison des Générations zum Gesamtbetrag von 20.917,17 €;
- Austausch der Eingangstüren der Wohnungen in der Rue Belair zum Gesamtbetrag von 59.837,92 €;
- Erneuerung zweier Küchen im Wohngebäude der Rue Belair zum Gesamtbetrag von 19.100,00 €;
- Instandsetzung des Hauses in der Rue de la Paix 30 im Hinblick auf eine Vermietung im Rahmen des bezahlbaren Wohnraums zum Gesamtbetrag von 0,00 €;
- Austausch der Telefonzentrale und Anschaffung des Moduls „My collab“ zum Gesamtbetrag von 62.577,90 €;
- Instandsetzung des Estrichs eines Geschäftsraums im Erdgeschoss des CCAMR-Gebäudes zum Gesamtbetrag von 12.931,95 €;

situé au 43-47, avenue de la Libération, L-3850 Schifflange, dit Maison « A Kassen » ;

- Contrat de bail professionnel entre la Commune de Schifflange et la Boucherie Kirsch S.à.r.l pour la mise à disposition d'un local commercial dans le bâtiment d'utilité publique situé au 43-47, avenue de la Libération, L-3850 Schifflange, dit Maison « A Kassen » ;
- Contrat de bail professionnel entre la Commune de Schifflange et Monsieur Marc Thill pour la mise à disposition de locaux affectés à l'exploitation d'une officine de pharmacie dans le bâtiment d'utilité publique situé au 43-47, avenue de la Libération, L-3850 Schifflange, dit Maison « A Kassen ».

Les conventions suivantes ont été approuvées par le conseil communal :

- Entre l'État du Grand-Duché de Luxembourg, la Commune de Schifflange et l'asbl Foyer Seniors déterminant les modalités de coopération entre les parties ;
- Entre l'État du Grand-Duché de Luxembourg, la Commune de Schifflange et l'asbl Schëfflenger Jugendhaus, déterminant les modalités de coopération entre les parties ;
- Entre la Commune et CWA S.à.r.l. pour la mise à disposition d'une parcelle située dans la zone d'activité économique op Herbett à Schifflange, afin de pouvoir réaliser l'aménagement de deux arrêts de bus.

Les décomptes suivants ont été approuvés par les membres du conseil communal :

- Remplacement des fenêtres du bâtiment sis au 22, rue Belair pour un montant total de 71.955,00 € ;
- Pose de câble fibre au Centre Senior pour un montant total de 18.080,24 € ;
- Remise en état d'un appartement à la Maison des Générations pour un montant total de 20.917,17 € ;
- Remplacement des portes d'entrée des appartements situés rue Belair pour un montant total de 59.837,92 € ;
- Remise à neuf de deux cuisines dans le bâtiment sis rue Belair pour un montant total de 19.100,00 € ;
- Remise en état de la maison sise au 30, rue de la Paix en vue de la mise en location dans le cadre du logement abordable pour un montant total de 0,00 € ;
- Remplacement du central téléphonique et acquisition du module « My collab » pour un montant total de 62.577,90 € ;
- Remise en état de la chape d'un local commercial au

- Anschaffung des Moduls Field App mobilier urbain für die Sigcom-Software zum Gesamtbetrag von 10.345,35 €;
- Anpassung der Sicherheitseinrichtungen mehrerer Gemeindebauten zum Gesamtbetrag von 51.590,50 €;
- Sicherung der Wartungszugänge in Gemeindebauten zum Gesamtbetrag von 18.890,91 €;
- Umsetzung der Anpassungen der Regelung für das Anwohnerparken zum Gesamtbetrag von 183.731,73 €;
- Instandsetzung des Dachs der Bëschcrèche zum Gesamtbetrag von 20.823,43 €;
- Bau einer Brandschutzabtrennung in der Maison Relais op Hudelen zum Gesamtbetrag von 10.921,95 €;
- Erneuerung der Küche im vom CGDIS genutzten Gebäude zum Gesamtbetrag von 11.848,22 €;
- Installation neuer Beleuchtungskörper in den Garagen des CGDIS-Gebäudes zum Gesamtbetrag von 22.773,82 €;
- Reparatur von Rollläden im Clubhaus beim Kiosk und in der Buchhandlung des CCAMR zum Gesamtbetrag von 4.060,49 €;
- Instandsetzung des Regenrückhaltebeckens in der Rue de Hédange zum Gesamtbetrag von 110.444,85 €;
- Anschaffung eines Rasenmähers für den Hausmeisterdienst zum Gesamtbetrag von 2.159,00 €;
- Austausch der Beleuchtung mehrerer Fußgängerüberwege zum Gesamtbetrag von 34.114,43 €;
- Anlage von Erdkolumbarien mit Blumenbeeten zum Gesamtbetrag von 22.971,76 €;
- Anschaffung eines Salzstreuers für einen Traktor zum Gesamtbetrag von 6.920,00 €;
- Anschaffung einer Kehrmaschine zum Gesamtbetrag von 203.650,46 €;
- Anschaffung von Ausrüstung und Material für den Hausmeisterdienst zum Gesamtbetrag von 8.823,60 €;
- Instandsetzung der Sanitäranlagen im Pfadfinderheim zum Gesamtbetrag von 9.243,94 €;
- Austausch der Flutlichtstrahler auf dem Spielfeld 2 zum Gesamtbetrag von 58.453,20 €;
- Austausch der Brandmeldezentrale im Stadion Jean Jacoby zum Gesamtbetrag von 12.267,96 €;
- Instandsetzung des Dachs des Sportzentrums zum Gesamtbetrag von 100.102,84 €;
- Anschaffung neuer Tische für den Bedarf des Hall Polyvalent zum Gesamtbetrag von 39.031,20 €;
- Anpassung des Blitzableiters des ehemaligen Gebäudes der Albert-Wingert-Schule zum Gesamtbetrag von 60.170,04 €;
- rez-de-chaussée du bâtiment CCAMR pour un montant total de 12.931,95 € ;
- Acquisition du module Field App mobilier urbain pour l'application Sigcom pour un montant total de 10.345,35 € ;
- Mise en conformité des équipements de sécurité de plusieurs bâtiments communaux pour un montant total de 51.590,50 € ;
- Sécurisation des accès de maintenance de bâtiments communaux pour un montant total de 18.890,91 € ;
- Mise en place des adaptations au règlement du parking résidentiel pour un montant total de 183.731,73 € ;
- Remise en état de la toiture de la Bëschcrèche pour un montant total de 20.823,43 € ;
- Construction d'un compartimentage pare-feu à la Maison relais op Hudelen pour un montant total de 10.921,95 € ;
- Remise à neuf de la cuisine dans l'immeuble occupé par le CGDIS pour un montant total de 11.848,22 € ;
- Installation de nouveaux luminaires dans les garages du bâtiment CGDIS pour un montant total de 22.773,82 € ;
- Réparation de stores au Clubhaus beim Kiosk et à la librairie du CCAMR pour un montant total de 4.060,49 € ;
- Remise en conformité du bassin d'orages rue de Hédange pour un montant total de 110.444,85 € ;
- Acquisition d'une tondeuse à gazon pour le service de conciergerie pour un montant total de 2.159,00 € ;
- Remplacement de l'éclairage de divers passages piétons pour un montant total de 34.114,43 € ;
- Aménagement de colombaires en terre avec parterres fleuris pour un montant total de 22.971,76 € ;
- Acquisition d'un épandeur de sel pour tracteur pour un montant total de 6.920,00 € ;
- Acquisition d'une balayeuse pour un montant total de 203.650,46 € ;
- Acquisition d'équipement et de matériel pour le service conciergerie pour un montant total de 8.823,60 € ;
- Remise en état du WC au home pour scouts pour un montant total de 9.243,94 € ;
- Remplacement de projecteurs d'illumination du terrain 2 pour un montant total de 58.453,20 € ;
- Remplacement de la centrale de détection d'incendie au stade Jean Jacoby pour un montant total de 12.267,96 € ;
- Remise en état de la toiture du Centre sportif pour un montant total de 100.102,84 € ;
- Acquisition de nouvelles tables pour les besoins du Hall Polyvalent pour un montant total de 39.031,20 € ;

Der Gemeinderat hat die Einnahmen für das Geschäftsjahr 2025 in einer Gesamthöhe von 8.316.920,11 € genehmigt.

Der Gemeinderat nimmt folgende Korrespondenzen zur Kenntnis:

- Schreiben der politischen Partei déi gréng betreffend eine Änderung innerhalb der Kommission für Chancengleichheit;
- Wechsel im Vorsitz der beratenden Kommission für interkulturelles Zusammenleben;
- Dankeschreiben für die unerschütterliche Unterstützung des tibetischen Volkes, insbesondere durch das Hissen der tibetischen Flagge am 10. März am Gemeindehaus anlässlich des Jahrestags des tibetischen Volksaufstands;
- Jahresbericht 2026 des Klima-Pakts;
- Fragen der Partei déi gréng zum Stand der Diagnose und zu den Perspektiven im Rahmen des Mobilitätskonzepts Esch/Alzette – Schiffingen – Monnerich.

- Mise en conformité du paratonnerre de l'ancien bâtiment de l'école Albert Wingert pour un montant total de 60.170,04 €.

Le conseil communal a approuvé les titres de recette de l'exercice 2025 pour un montant total de 8.316.920,11 €.

Le conseil communal prend connaissance des correspondances suivantes :

- Lettre de la part du parti politique déi gréng concernant un changement au sein de la commission à l'égalité des chances ;
- Changement de présidence au sein de la commission consultative du vivre-ensemble interculturel ;
- Lettre de remerciement pour le soutien indéfectible au peuple tibétain, notamment par le pavoisement du drapeau tibétain sur le fronton de la mairie chaque 10 mars à l'occasion de l'anniversaire du soulèvement national tibétain ;
- Rapport annuel 2026 du Pacte Climat ;
- Questions de la part du parti déi gréng relatives à l'état d'avancement du diagnostic et aux perspectives dans le cadre du concept de mobilité Esch-sur-Alzette – Schifflange – Mondercange.

LES ÉCRANS EN FAMILLE



BEE SECURE

Cofinancé par
l'Union européenne

/sécher
.digital/

GÉRER, ÉDUCER ET ACCOMPAGNER

Cette affiche donne une ligne de conduite aux parents qui peuvent l'adapter en fonction des besoins et de la maturité de leur enfant.

À PARTIR DE 15 ANS FAVORISER L'AUTONOMIE DE L'ADOLESCENT



Encadrer ses premiers pas sur les réseaux sociaux : rappeler les 6 bonnes pratiques



Rester vigilant, mais respecter sa vie privée



Se renseigner sur ses activités en ligne



Le sensibiliser aux arnaques en ligne



Stimuler son esprit critique

12-15 ANS LAISSER L'ADOLESCENT ASSUMER PLUS DE RESPONSABILITÉS



Le sensibiliser aux risques auxquels il peut être confronté sur Internet



L'autoriser à avoir son premier smartphone



Éteindre le Wi-Fi la nuit et éviter les écrans 1h avant le coucher



Éviter les réseaux sociaux



Discuter des applications et des tendances

9-12 ANS PRÉPARER SON ENFANT À L'USAGE D'INTERNET



Encadrer l'utilisation des écrans dans les espaces communs



Ne pas mettre de smartphone à sa disposition



Introduire les 6 bonnes pratiques numériques



Éteindre le Wi-Fi la nuit et éviter les écrans 1h avant le coucher



Éviter les réseaux sociaux

6-9 ANS ENCADRER L'USAGE DES OUTILS NUMÉRIQUES



Autoriser les jeux vidéo en famille ou entre amis dans les espaces communs



Ne pas mettre d'appareil personnel à sa disposition



Configurer l'accès aux contenus et limiter la durée d'utilisation des appareils



Éviter le journal télévisé pour adultes



Adapter les limites et fixer des règles pour toute la famille

3-6 ANS CHOISIR UN CONTENU ADAPTÉ À L'ÂGE ET ACCOMPAGNER L'ENFANT



Ne pas mettre d'appareil personnel à sa disposition (console, tablette, smartphone)



Superviser l'utilisation des écrans et la limiter aux espaces communs



Limiter l'accès à des contenus non interactifs



Fixer des limites claires (p. ex. un épisode, ± 30 min)



Le prévenir 5 min avant d'éteindre l'écran

AVANT 3 ANS PRIVILÉGIER LES ACTIVITÉS SENSORIELLES ET LES INTERACTIONS



Éviter de l'exposer aux écrans



Privilégier les jouets traditionnels



Ne pas allumer la télévision en arrière-plan



Mettre les smartphones de côté lors des interactions



Rester près de lui pendant les appels vidéo (limiter la durée)

POUR TOUS LES ÂGES

- Réserver des moments pour les activités en famille et en plein air
- Discuter des contenus que l'enfant a visionnés
- Rester à l'écoute et être disponible
- Se reporter aux recommandations d'âge pour les jeux vidéo et les films
- Adapter les limites en fonction des besoins

LES 6 BONNES PRATIQUES NUMÉRIQUES

- Je protège mes informations personnelles.
- Je ne rencontre pas dans la vraie vie une personne que je connais uniquement d'Internet.
- Je réfléchis avant d'accepter quelque chose en ligne.
- Je ne crois pas tout sur Internet.
- Si un contenu en ligne me met mal à l'aise, j'en parle à un adulte.
- J'adopte un comportement respectueux et courtois à l'égard des autres personnes.



ASSOCIATIOUN
SCHËFFLENG

HËLLEFT

A.S.B.L.

Ënnerstëtzt eis a maacht mat Soutenez-nous et participez

LU__ Zesumme kënnen mir en Ënnerscheid maachen!

Schëffleng Hëlleft ass eng humanitär Associatioun, déi 2005 als Reaktioun op den zerstéierende Tsunami a Südostasie gegrënnt gouf. Eis Missioun ass et, Hëllef u Länner a Mënschen an Nout ze leeschten, souwuel national wéi och international. Iwwer d'Joren hu mir méi wéi 539.000€ gesammelt, fir verschidden humanitär Projeten ze ënnerstëtzen, dorënner Nouthëllef fir Affer vum Ukrain Krich oder un d'Fondatioun Kriibskrank Kanner fir hir Efforten hei am Land.

Gitt Member

Schléisst lech eisem Team un oder hëlleft eis mam Kaf vun enger Memberskaart vu 5€. Dëst hëlleft eis, Fundraiser an Hëlleftsprojeten ze organisieren.

Matschaffen am Comité

Mir sichen och engagéiert Leit, déi an eise Comité wëlle kommen. Wann Dir eng aktiv Roll an der Planung an Organisatioun vun eisen Initiativen huele wëllt, Iddie bäidroen a méi en déifgräifenden Ënnerscheid maache wëllt, da wëlle mir lech gären dobäi hunn. Är Matwierkung wäert d'Zukunft vu Schëffleng Hëlleft matgestalten an eis Missioun stäerken.

Maacht en Don

All Bäitrag, egal ob grouss oder kleng, mécht een Ënnerscheid. Ären Don ënnerstëtzt eis lafend Efforten, sief et Noutfallhëllef oder aner Projeten. Fir ze spenden, benotzt w.e.g. folgend Bankdetailler:

BCEE: LU87 0019 2055 7007 1000

(Wann Dir een Don maacht, gitt w.e.g. Är Kontaktinformatiounen, Numm an Adress, un)

Maacht mat bei Schëffleng Hëlleft an hëlleft eis, en dauerhaften Ënnerscheid ze maachen!

FR__ Ensemble, nous pouvons faire la différence !

« Schëffleng Hëlleft » est une association humanitaire fondée en 2005, en réponse au tsunami dévastateur en Asie du Sud-Est. Notre mission est de fournir une assistance aux pays et aux personnes dans le besoin, tant au niveau national qu'international. Au fil des années, nous avons récolté plus de 539 000 € pour soutenir divers projets humanitaires, notamment l'aide d'urgence aux victimes de la guerre en Ukraine ou encore la fondation Kriibskrank Kanner pour leurs efforts au Luxembourg.

Devenez membre

Rejoignez notre équipe ! Avec une carte de membre de 5 €, vous nous soutenez dans l'organisation de collectes de fonds et de projets d'aide.

Rejoignez notre comité

Nous recherchons également des personnes engagées qui souhaitent rejoindre notre comité. Si vous désirez jouer un rôle actif dans la planification et l'organisation de nos initiatives, apporter des idées et avoir un impact plus profond, alors nous voulons absolument vous compter parmi nous. Votre participation contribuera à façonner l'avenir de « Schëffleng Hëlleft » et à renforcer notre mission.

Faites un don

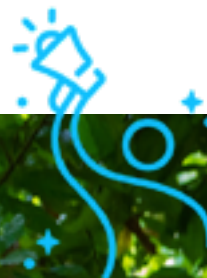
Chaque contribution, qu'elle soit petite ou grande, fait une différence. Votre don soutient nos efforts continus, qu'il s'agisse de secours d'urgence ou d'autres projets. Pour faire un don, vous pouvez utiliser les coordonnées bancaires suivantes :

BCEE: LU87 0019 2055 7007 1000

(Si vous faites un don, merci d'inclure vos coordonnées : nom et adresse)

Rejoignez « Schëffleng Hëlleft » et aidez-nous à faire une différence durable !

EIS GEMENG ËNNERSTËTZT DE FAIREN HANDEL



LE MONDE DU CACAO EST SOUS PRESSION

Ces dernier ans, les prix du cacao ont joué au yo-yo : d'abord un record historique, puis une forte baisse. Parallèlement, les producteurs de cacao font face à des défis sans précédent : récoltes perdues en raison de pluies extrêmes ou de sécheresse, maladies des plantes, hausse des prix des engrais et du transport, ainsi que de nouvelles réglementations européennes sur la déforestation et la production biologique, qui entraînent des coûts et de l'administration supplémentaires. **C'est pourquoi Fairtrade propose des prix plus élevés pour le cacao à partir de 2026. Des prix qui offrent plus de sécurité aux producteurs et les aident à investir dans leur avenir.**

SAVE THE DATE

Chers habitants, associations, commerces, restaurants, entreprises et vous tous qui représentez les acteurs locaux de notre commune, marquez d'ores et déjà dans vos agendas les **SEMAINES FAIRTRADE** qui auront lieu du **04 au 17 mai 2026**. En tant que Fairtrade Gemeng, nous ne manquerons pas d'y participer et nous vous invitons tous à vous joindre à nous pour sensibiliser un maximum de votre entourage au commerce équitable. **Chaque idée, geste et action sont les bienvenues. Rendez-vous en mai pour célébrer le commerce équitable lors de ces deux semaines. Ensemble, nous changeons le commerce pour un monde plus juste.**

ÉQUITABLE TOUT AU LONG DE L'ANNÉE

Depuis notre café matinal jusqu'à chaque occasion de célébrer, **ayons le réflexe de nous faire plaisir et de faire plaisir en étant solidaires.** Pensez-y pour la **St. Valentin**, **Pâques**, la fête des mères et des **pères**, et tous les beaux **moments de célébration** de l'année.



ACTIVITY BOX

Beweeegen, spillen, liesen, zesumme sinn!

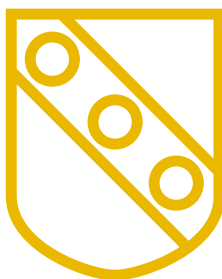
D'Activity Box bitt Elteren an hire Kanner vun 1 bis 3 Joer allerlee Aktivitéiten an Iddien, fir bildschirmfräi Familljenzäit.

Bestellt se gratis a kommt se an d'Elterefore sichen.



Illustrations : Lynn Cosyn

Dir hutt Kanner
ënner 3 Joer?
Vermeit hire Kontakt
mat Ecrane komplett.



Dir fannt d'GEMENG SCHËFFLENG och op:
Retrouvez la COMMUNE DE SCHIFFFLANGE sur :



schiffflange.lu



Gemeng Schëffleng



Gemengscheffleng



CityApp



#MirSiSchëffleng



B.P. 11 Avenue de la Libération
L-3801 Schifflange

info@schifflange.lu
schifflange.lu

Tél.: (+352) 54 50 61-1

